

BÜTÇE KAYNAKLARININ DEMOGRAFİK GÖRÜNÜMÜ: ABD-TÜRKİYE (PENN WHARTON BÜTÇE MODELİ) UYARLAMASI İLE KEŞİFSEL ANALİZ

Temel Bulgular

Türkiye 2025 bütçe gerçekleşmesinde (14,6 trilyon TL) yaşa atanabilir harcamaların %34,6'sı emeklilere (65+), %43,8'i çalışma çağındakilere (26-64) ve %21,6'sı çocuklar ile gençlere (<26) yönelmektedir. ABD FY2025'te emekli payı %61,9'dur.

Kişi başı harcamada Türkiye'de emekliler gençlerin 5,3 katını almaktadır; ABD'de bu oran 10,2 kattır. Farkın temel kaynağı kurumsal yapıdır: ABD'de Social Security ve Medicare tamamıyla federal bütçede görünürken, Türkiye'de SGK'nın prim geliriyle finanse ettiği ~1,2 trilyon TL emekli aylığı merkezi yönetim bütçesi dışındadır.

UYARI: Emekli payının %34,6 çıkması Türkiye'nin emeklilere az harcadığı anlamına gelmez. SGK prim gelirinden finanse edilen emekli aylıkları dahil edildiğinde oran ABD düzeyine yaklaşır.

UYARI: SGK'nın Ocak 2026 bültenine göre aktif/pasif oranı 1,591'e gerilemiş olup 2009'dan bu yana en düşük düzeydir. SGK açık finansmanı 2024 gerçekleşeni 37 Mr TL'den 2025 gerçekleşmesinde 75 Mr TL'ye çıkmıştır.

UYARI: EYT reformu (2023) tek yılda yaşlılık aylığı stoğuna 2,0 milyon kişi eklemiş; aktif/pasif oranı 2022'deki 2,01 zirvesinden bu yana -0,42 puan gerilemiştir.

1. Giriş ve Metodoloji

1.1 Analitik Çerçeve

ABD'de Nisan ayının başında yayınlanan bir çalışmada (Penn Wharton Bütçe Modeli, PWBM) federal harcamaların yaş gruplarına göre dağılımı sistematik biçimde ortaya konmakta; temel soru olarak "devlet harcamalarının nihai alıcısı hangi yaş grubudur?" sorusu sorulmaktadır. Bu analiz, söz konusu metodolojik çerçeveyi Türkiye'nin 2025 yılı Merkezi Yönetim Bütçesi gerçekleşmesine uyarlamaktadır. PWBM metodolojisi harcamaları dört kategoriye ayırmaktadır: emekliler (65+), çalışma çağı (26-64), çocuklar ve gençler (0-25) ve yaşa atanamayan artık kalemler. Bütçe analizi, SGK'nın Ocak 2026 tarihli Sigortalı İstatistikleri Aylık Bülteni ile derinleştirilmiştir.

1.2 Ekonomik Sınıflama Yaklaşımı

Bu çalışma bakanlık toplam bütçelerini değil, ekonomik sınıflandırma bazında kalemleri esas almaktadır. Bir bakanlığın toplam bütçesini o bakanlığın hizmet ettiği yaş grubuna atamak kavramsal olarak hatalıdır; çünkü bakanlık bütçesinin büyük bölümü personel ve SGK primi giderlerinden oluşur. Örneğin Millî Eğitim Bakanlığı'nın 1,5 trilyon TL'lik toplam bütçesinin %80'i öğretmen maaşı ve SGK primidir; doğrudan öğrencilere ulaşan kaynak (cari transfer, sermaye gideri, ders kitabı gibi mal ve hizmet alımları) yalnızca %20'dir.

Bütçe kalemleri iki gruba ayrılmıştır. Yaşa atanamayan artık kalemler: personel giderleri (3.634 Mr TL, %24,8), SGK primleri (454 Mr, %3,1), faiz giderleri (2.054 Mr, %14,0), borç verme (310 Mr, %2,1) ve yerel yönetim payları dahil Hazine genel amaçlı transferleri. Yaşa atanabilir

kalemler: SGK Hazine transferleri, bakanlık cari transferleri, eğitim ve sağlık hizmet girdileri (Seçenek B: mal ve hizmet alımları) ve sermaye giderleri.

1.3 Güven Kodlaması ve Program Proxy'si

PWBM metodolojisi her harcama kalemine üç düzeyli bir güven kodu atar. A kodu doğrudan yaş hedefli program tasarımı (MEB okul inşaatı, emeklilere ek ödeme), B kodu proxy ile dolaylı atamayı (Sağlık Bakanlığı ilaç alımları için TNSA 2018 sağlık kullanım dağılımı) ve C kodu doğrudan yaş-harcama tablosu olmadan yapılan çıkarımsal bölmeyi (Devlet SGK Katkısı için SGK harcama kompozisyonu) ifade etmektedir.

Cari transferlerin yaş dağılımında bakanlık düzeyinde program proxy'leri kullanılmıştır. Gençlik ve Spor Bakanlığı için GSB Performans Programı 2025, Aile ve Sosyal Hizmetler Bakanlığı için ASHB 2025 Yılı Faaliyet Raporu (Tablo 9) ve Çalışma ve Sosyal Güvenlik Bakanlığı için Bütçe Giderlerinin Faaliyet Sınıflandırılması Tablosu (2025 gerçekleştirme) kaynak olarak kullanılmıştır. Bu belgeler her bakanlığın cari transferlerini program bazında ayırtırmakta ve yaş atamasını doğrudan desteklemektedir.

Bir çifte sayım riski tespit edilmiş ve düzeltilmiştir: "SG olmayanların sağlık primi" kalemi hem SGK Hazine transferleri icmalinde (127 Mr TL) hem de ASHB bütçesinde görünmektedir. Ödemeyi ASHB yapması nedeniyle bu kalem yalnızca ASHB altında yaşa atanmış, SGK icmalinden çıkarılmıştır. Benzer şekilde SSK 5 puan indirimi (296 Mr), İşsizlik Sigorta Fonu (83 Mr) ve SGK açık finansmanı (75 Mr) hem SGK icmalinde hem de Çalışma Bakanlığı faaliyet verisinde yer almaktadır; bu kalemler SGK icmalinde tutulmuş, Çalışma Bakanlığı'ndan çıkarılmıştır.

1.4 Kurumsal Yapı Farkı: ABD vs. Türkiye

ABD federal bütçesinde Social Security (1,3 trilyon dolar) ve Medicare (835 milyar dolar) tamamıyla bütçe kalemi olarak görünür. Türkiye'de ise SGK, prim gelirleriyle kendi harcamalarını karşılar; merkezi yönetim bütçesinde yalnızca Hazine'nin SGK'ya aktardığı açık finansmanı ve katkı payları yer alır. Bu fark, Türkiye bütçesindeki emekli harcama payını yapısal olarak düşürür. Türkiye'de kamu istihdamının toplam istihdama oranı (%13,5) OECD ortalamasının (%18,6) altında olmasına rağmen personel giderlerinin merkezi yönetim bütçesi içindeki payının (%24,8) belirgin olması, Türkiye'nin sağlık ve eğitim hizmetlerini doğrudan bakanlık personeli aracılığıyla üretmesinden kaynaklanmaktadır.

Temel veri kaynakları: 2025 Yılı Merkezi Yönetim Bütçe Kanunu İcmali (SBB, ekonomik sınıflama); 2025 Aralık Ayı Bütçe Gerçekleşmeleri; SGK Sigortalı İstatistikleri Aylık Bülteni (Ocak 2026); GSB Performans Programı 2025; ASHB 2025 Yılı Faaliyet Raporu; Çalışma ve SGK Bakanlığı Faaliyet Sınıflandırma Tablosu 2025; TÜİK İşgücü ve Yaşlı İstatistikleri 2025; PWBM FY2025 Yaş Dağılımı Çalışması (Smetters, 2026).

2. Bütçenin Yaşa Göre Dağılımı

2.1 Yaşa Atanabilir Harcamalar

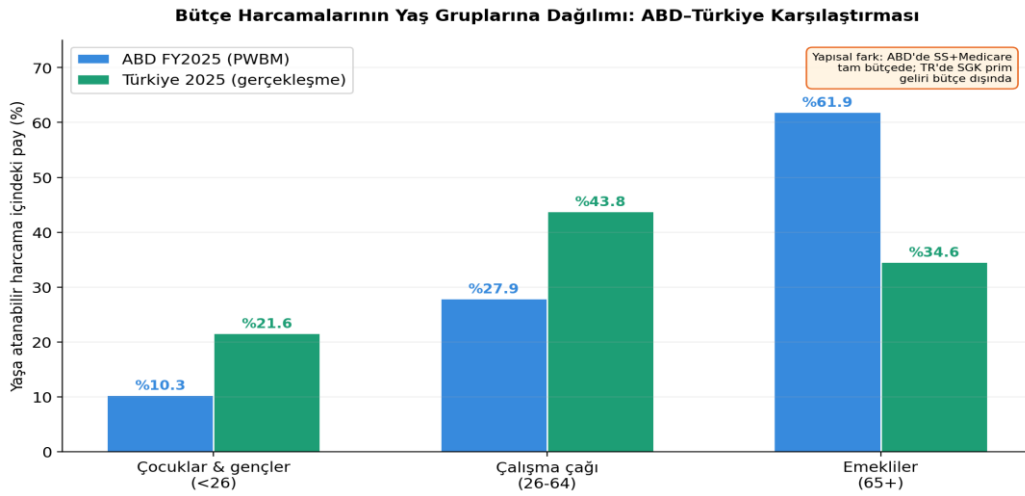
Merkezi yönetim bütçesinin 14,6 trilyon TL'lik gerçekleşmesinden yaşa atanabilir 3,4 trilyon TL'ye (%23,5) ulaşılırken ekonomik sınıflama bazında üç adım izlenmiştir. İlk adımda personel giderleri (3.634 Mr TL), SGK primleri (454 Mr), faiz giderleri (2.054 Mr) ve borç verme (310 Mr) artık kategorisinde sınıflandırılmıştır. İkinci adımda cari transferler (5.408 Mr) bakanlık bazında yaşa atanmış; yerel yönetim payları ve genel amaçlı Hazine transferleri artık'ta bırakılmıştır.

Üçüncü adımda eğitim ve sağlık hizmet girdileri (mal ve hizmet alımları ile sermaye giderleri) yaşa atanmış; güvenlik ve genel idari giderler artık'a ayrılmıştır.

Tablo 1. Türkiye 2025 Bütçesi — Yaşa Göre Harcama Ataması

Harcama Kalemi	Tutar (Mr)	Bütçe Payı	<26	26-64	65+	Güven Kodu
Devlet SGK Katkısı	889	%6,1	44	311	533	C — Çıkarımsal
Faturalı Ödemeler	372	%2,5	74	167	130	B — TNSA proxy
SSK 5 Puan İndirimi	296	%2,0	—	296	—	A — Aktif istihdam
Ek Karşılıklar	16	%0,1	—	2	14	C — Aktüeryal çıkarım
Emeklilere Ek Ödeme	157	%1,1	—	—	157	A — Doğrudan hedef
SGK Açık Finansmanı	75	%0,5	—	8	68	A — Prim açığı
İşsizlik Sigorta Fonu	83	%0,6	—	83	—	A — Çalışma çağı
Çalışma Bakanlığı (SGK dışı)	55	%0,4	8	32	15	B/C — Faaliyet verisi
ASHB CT	306	%2,1	74	116	107	A/B — Faaliyet raporu
GSB CT (KYK ağırlıklı)	166	%1,1	139	21	—	A — Performans prog.
MEB (CT + sermaye + mal/hiz.)	301	%2,1	301	—	—	A/B — Doğrudan <26
Sağlık Bak. (CT + sermaye + mal/hiz.)	403	%2,8	81	181	141	B — TNSA proxy
Tarım CT	170	%1,2	—	153	17	B — İşgücü proxy
Sanayi CT + sermaye tr.	95	%0,6	—	95	—	B — Ar-Ge/teşvik
Ticaret CT	31	%0,2	—	31	—	B — İhracat teşviki
Diğer yaşa atanabilir	19	%0,1	19	9	7	B — Karma
Personel giderleri	3.634	%24,8	—	—	—	Artık — Hizmet girdisi
SGK devlet primi	454	%3,1	—	—	—	Artık — Personel uzantısı
Faiz giderleri	2.054	%14,0	—	—	—	Artık — Borç servisi
Yerel yönetim payları + diğer	5.059	%34,6	—	—	—	Artık — Genel amaçlı
TOPLAM	14.635	%100	740	1.505	1.189	Atanabilir: 3.434 (%23,5)

Güven kodları: A = doğrudan yaş hedefli program tasarımı; B = dolaylı atama; Artık = kamu malı/yaşa atanamaz.
Kaynak: 2025 Bütçe Kanunu; yazar hesaplaması.



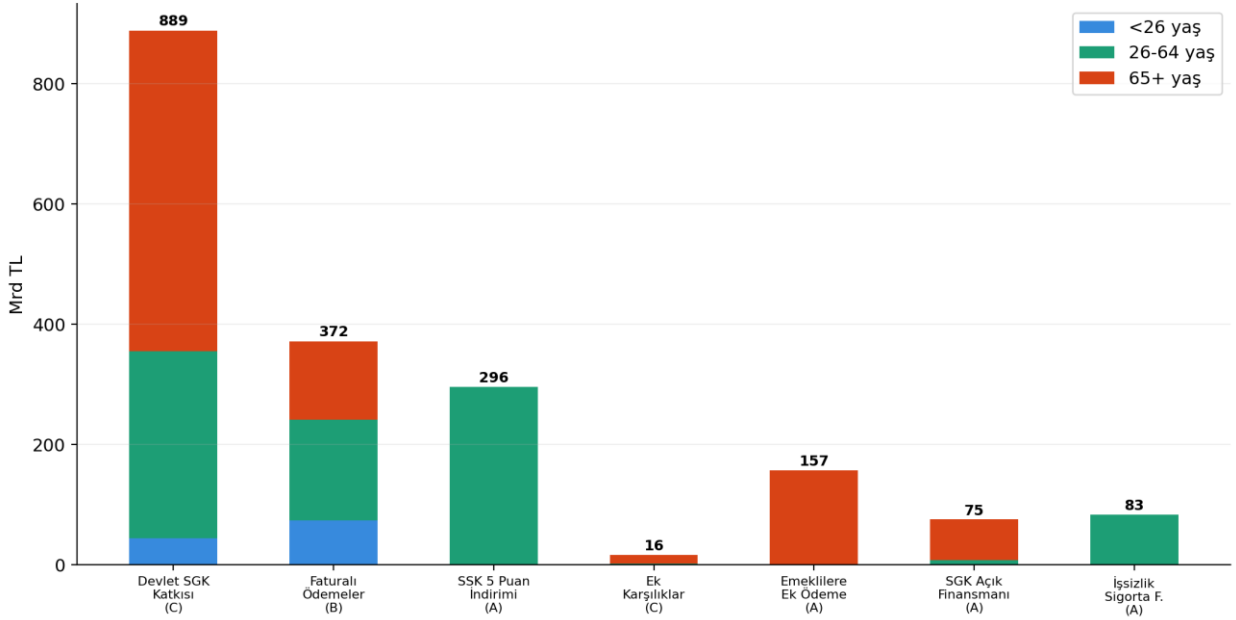
Şekil 1. Bütçe Harcamalarının Yaş Gruplarına Dağılımı: ABD-Türkiye Karşılaştırması (yaşa atanabilir harcama içindeki pay, %)

Türkiye'nin emekli payı (%34,6) ABD'nin (%61,9) yarısı düzeyindedir. Aradaki 27 puanlık farkın birincil kaynağı kurumsal yapı farkıdır: ABD bütçesindeki Social Security ve Medicare tam olarak emekli harcaması olarak sayılırken, Türkiye'de SGK'nın prim gelirinden finanse ettiği emekli aylıkları (~1,2 trilyon TL) bütçe dışında kalmaktadır. Çocuk ve genç payında ise Türkiye (%21,6) ABD'nin (%10,3) iki katından fazladır; bu fark büyük ölçüde KYK yurt ve burs harcamalarının GSB bütçesi üzerinden yürütülmesinden kaynaklanmaktadır.

2.2 SGK Hazine Transferlerinin Alt Kalem Ayrışımı

SGK Hazine transferlerinin ana kalemleri 2025 gerçekleşme verisinden ayrı ayrı yaşa atanmıştır. Devlet SGK Katkısı (889 Mr TL) aktif sigortalıların işveren payı ile emekli sağlık subsidizasyonunu birlikte içerdiğinden, SGK harcama kompozisyonundan çıkarımsal olarak bölünmüş ve C güven koduyla sınıflandırılmıştır. SGK açık finansmanı 2025 yılında 75 Mr TL olarak gerçekleşmiştir (2024 gerçekleşmesi: 37 Mr TL). Bütçe kanununda bu kalem için 552 Mr TL ödenek ayrılmış olmasına rağmen gerçekleşme oranı %13,6 düzeyinde kalmıştır.

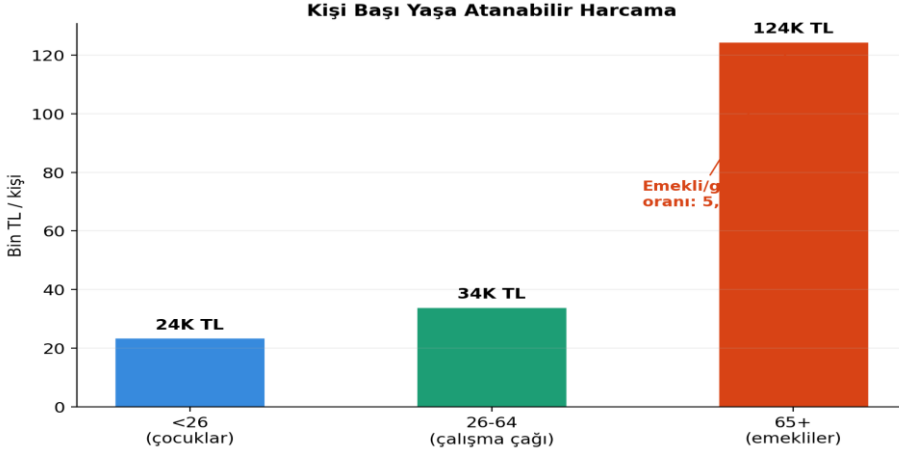
SGK Hazine Transferleri Alt Kalemlerinin Yaş Dağılımı (Gerçekleşme)



3. Kişi Başı Harcama Analizi

Tablo 2. Kişi Başı Yaşa Atanabilir Harcama — Türkiye 2025

Yaş Grubu	Nüfus (mn)	Harcama (Mr TL)	Kişi başı (TL)	Endeks (26-64=100)	Emekli/ genç
Çocuklar (<26)	31,5	740	23.496	69	—
Çalışma çağı (26-64)	44,2	1.505	34.045	100	—
Emekliler (65+)	9,55	1.189	124.548	366	5,3×



Emekli/genç kişi başı harcama oranı 5,3 kattır; ABD'de bu oran 10,2 kattır. Farkın temel kaynağı yine kurumsal yapıdır: SGK'nın bütçe-dışı emekli aylıkları dahil edildiğinde Türkiye'nin oranı ABD'ye yaklaşacaktır. Çocuk kişi başı harcamanın (23.496 TL) çalışma çağının (34.045 TL) üçte ikisi düzeyinde kalması, bütçenin demografik yenileme fonksiyonunu sınırlı biçimde yerine getirdiğini göstermektedir.

4. Demografik ve İşgücü Göstergeleri

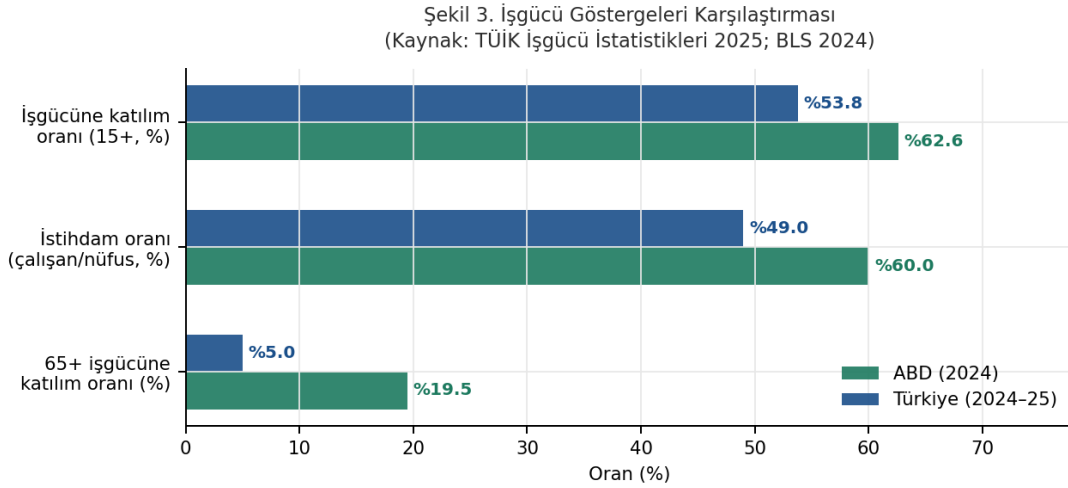
Tablo 3, iki ülkenin demografik ve işgücü yapısını temel göstergeler üzerinden karşılaştırmaktadır. Bu göstergeler, bütçe dağılımı rakamlarının arkasındaki yapısal mekanizmaları görünür kılmaktadır.

Tablo 3. Demografik ve İşgücü Göstergeleri: Türkiye-ABD Karşılaştırması

Gösterge	Türkiye (2024-25)	ABD (2024)	Fark	Yorum
65+ nüfus payı	%11,1	%17,4	-6,3 pp	TR demografik avantajda
Yaşlı bağımlılık oranı (65+/15-64)	%16,2	%27,6	-11,4 pp	Her 100 çalışan: TR 16, ABD 28 yaşlı
Toplam bağımlılık oranı	%46,1	%55,0	-8,9 pp	TR genç nüfusla destekleniyor
İşgücüne katılım oranı (15+)	%53,8	%62,6	-8,8 pp	TR işgücü potansiyeli yüksek
İstihdam oranı (çalışan/nüfus)	~%49	~%60	-11 pp	Her 2 TR çalışma çağlısından 1'i dışarıda
Resmî işsizlik oranı	%8,4	%4,1	+4,3 pp	TR geniş işsizlik: %29,4 (Q3 2025)
65+ işgücüne katılım oranı	~%5	%19,5	-14,5 pp	TR emeklileri piyasadan tamamen kopuk

SGK aktif/pasif oranı (resmî)	1,591	~2,9	-1,31	SGK Ocak 2026 bülteninden; tarihi dip
Medyan yaş	34,9	38,9	-4,0 yıl	TR 2020'de 32,7'ydi; hızla yükseliyor
Toplam doğurganlık hızı (TFR)	1,48	1,62	-0,14	İkisi de eşik altı; TR daha hızlı düşüyor
Yaşlı bağımlılık oranı — 2030 proj.	%19,5	~%31	—	TR, ABD bugününün 15 yıl gerisinde
Yaşlı bağımlılık oranı — 2060 proj.	%45,5	~%42	+3,5 pp	2060'ta TR ABD'yi geçiyor
Emekli/çocuk kişi başı harcama oranı	5,3×	10,2×	-4,0×	TR yapısal avantajı; geçici

Kaynaklar: TÜİK (2025); SGK Aylık Bülteni Ocak 2026; BLS (2024); Worldometer; World Bank; UN WPP 2024. Kırmızı değerler yapısal kırılma işaretidir.



Şekil 4. İşgücü Göstergeleri Karşılaştırması — Türkiye ve ABD (Kaynak: TÜİK 2025; BLS 2024)

4.1. SGK Aktif/Pasif Dengesi — Resmî Verilerle Güncelleme

Türkiye'nin bütçe-demografik baskısını anlamak için yalnızca nüfus yaşı değil, sistemi finanse eden ile sistemden yararlanan nüfus arasındaki denge kritiktir. Tablo 3 bu dengeyi ortaya koymaktadır. SGK'nın Ocak 2026 tarihli Sigortalı İstatistikleri Aylık Bülteni, aktif/pasif oranının 1,591'e gerilediğini tescil etmiştir. Bu, 2009'dan bu yana kaydedilen en düşük değerdir.

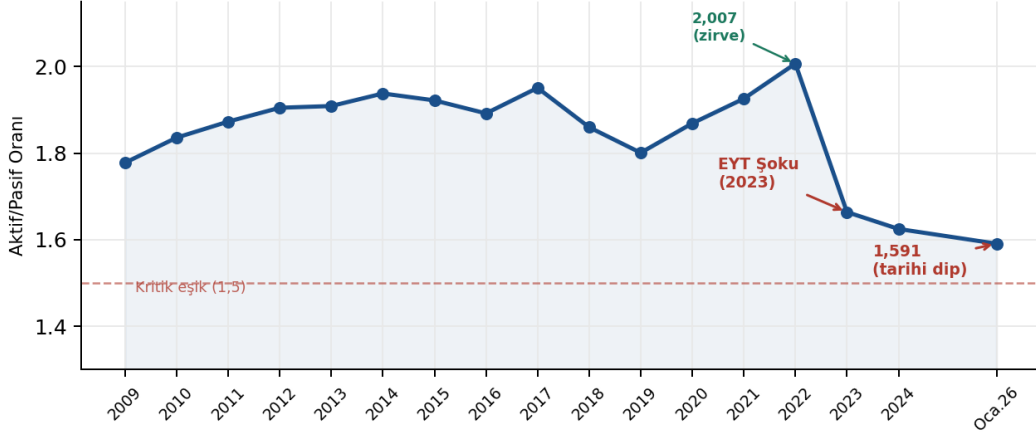
Tablo 4. SGK Aktif/Pasif Dengesi: Türkiye–ABD Karşılaştırması (Ocak 2026 güncellemesi)

Gösterge	Türkiye	ABD
SGK tescilli aktif sigortalı (mn)	25,8 mn	~161 mn
Toplam istihdam — TÜİK (mn)	32,5 mn	~161 mn
Pasif — aylık alan kişi (mn)	17,0 mn	~58,4 mn
Aktif/pasif oranı — SGK resmî	1,591 (tarihi dip)	~2,9

4/a (SSK) aktif/pasif oranı	1,709	—
4/b (Bağ-Kur) aktif/pasif oranı	1,151 (alarm)	—
4/c (Emekli Sandığı) aktif/pasif oranı	1,553	—
Yaşlılık aylığı alanlar (mn)	12,27 mn	~50,5 mn
2022–2023 arası yeni yaşlılık aylığı (EYT etkisi)	+2,0 mn (tek yıl)	Kademeli
65+ işgücüne katılım oranı	~%5	%19,5
SGK açık finansmanı büyümesi (2024→2025)	37 Mrd → 75 Mrd TL (+~%102)	Kademeli

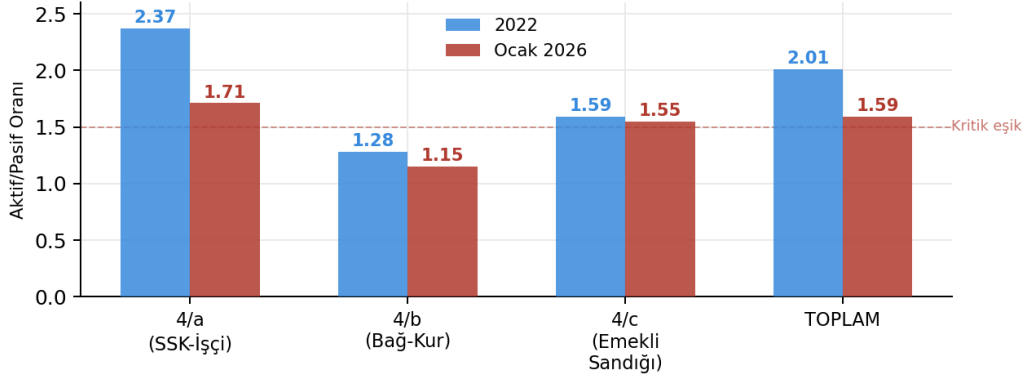
Aktif/pasif oranı: SGK tescilli aktif sigortalı / toplam aylık alan (dosya). TÜİK istihdamı prim ödemeyenleri de kapsar; SGK resmî oranı daha doğru temsilidir. EYT = 2023 Emeklilikte Yaşa Takılanlar Reformu. Kaynak: SGK Aylık Bülteni, Ocak 2026.

Şekil 4. SGK Aktif/Pasif Oranı Tarihsel Seyri: 2009–2026
(Kaynak: SGK Sigortalı İstatistikleri Aylık Bülteni, Ocak 2026)



Şekil 5. SGK Aktif/Pasif Oranı Tarihsel Seyri: 2009–2026 (Kaynak: SGK Sigortalı İstatistikleri Aylık Bülteni, Ocak 2026)

Şekil 5. SGK Kollarına Göre Aktif/Pasif Oranı: 2022 ve Ocak 2026
(Kaynak: SGK Sigortalı İstatistikleri Aylık Bülteni, Ocak 2026)



Şekil 6. SGK Kollarına Göre Aktif/Pasif Oranı: 2022 ve Ocak 2026 Karşılaştırması (Kaynak: SGK Aylık Bülteni, Ocak 2026)

5. Analitik Çerçeve: Neden Veri Yanıltıcı Olabilir?

5.1 Demografik Olgunluk Yanılsaması

Türkiye'nin emekli bütçe payının (%34,6) ABD'ye (%61,9) kıyasla düşük görünmesi, yüzeysel bir okumada politika başarısı olarak yorumlanabilir. Ancak bu görece denge, yapısal avantajı değil demografik gecikmeyi yansıtmaktadır. 65+ nüfus payı bugün %11,1 iken ABD'de %17,4'tür. Türkiye, ABD'nin bugünkü demografik olgunluğuna yaklaşık 10–15 yıl içinde ulaşmış olacaktır.

PWBM'nin siyaset ekonomisi analizi bu geçiş sürecinde belirleyici bir uyarı içermektedir. Medyan-seçmen teorisi çerçevesinde nüfus yaşlandıkça medyan seçmen giderek yaşlanmakta; bu durum genç kuşaklara yönelik politikalar üretmeyi siyasi açıdan giderek güçleştirmektedir. Türkiye bu dinamiğin eşliğindedir: 2023 EYT reformuyla yaşlılık aylığı stoğuna tek yılda 2,0 milyon kişi eklenmiş, 2022'deki 2,01 olan aktif/pasif oranı Ocak 2026'da 1,591'e gerilemiştir. Bu yapısal kırık henüz kapanmamıştır; siyasi olarak da geri dönüşü güç bir taahhüt niteliği taşımaktadır.

5.2 İşgücü Açığının Bütçeye Yansıması

Türkiye'nin temel kırılabilirliği tek başına demografik yapının yaşlanması değil; bu yaşlanmanın düşük işgücüne katılım oranıyla eş zamanlı gerçekleşmesidir. ABD'de çalışma çağındaki nüfusun %62,6'sı işgücündeyken Türkiye'de bu oran %53,8'dir. Fiili istihdam oranı ise yaklaşık %49'da kalmaktadır. SGK Ocak 2026 bültenine göre tescilli aktif sigortalı sayısı 25,8 milyondur; pasif (aylık alan) ise 17,0 milyona ulaşmıştır. Bu açığın bütçeye yansıması doğrudandır: Hazine'nin SGK'ya aktardığı açık finansmanı kalemi 2024 gerçekleşeni olan 37 milyar TL'den 2025 bütçesinde 75 milyar TL'ye yükselmiş; tek yılda iki katın üzerinde bir artış kaydedilmiştir. Mevcut eğilim devam ederse aktif/pasif oranının 2030'da 1,4–1,5 aralığına gerilemesi, SGK açık finansmanını 75 milyar TL'nin belirgin biçimde üzerine taşıyacaktır.

Nal ve Gül Yücel'in (2025) kohort-bileşenler projeksiyonu bu tabloya kritik bir uzun dönem boyutu eklemektedir. Çalışma, Türkiye'de işgücüne katılım oranının yükselmesi, kayıt dışılığın azalması ve işsizliğin düşmesi yoluyla elde edilecek kapsama oranı artışının SGK Hazine katkı oranının büyüme hızını yavaşlatabileceğini ancak durduramayacağını; doğurganlık ikame düzeyine çıksa bile bu sonucun geçerliliğini koruduğunu göstermektedir. Bu bulgunun temel gerekçesi, doğurganlık artışının aktif nüfus üzerindeki olumlu etkisinin ancak 15 yıllık bir gecikmeyle işlemesi ve bu süre boyunca yaşam beklentisindeki artışın emekli stoğunu büyütmeyle devam etmesidir.

5.3 4/b (Bağ-Kur) Kolundaki Yapısal Kırılabilirlik

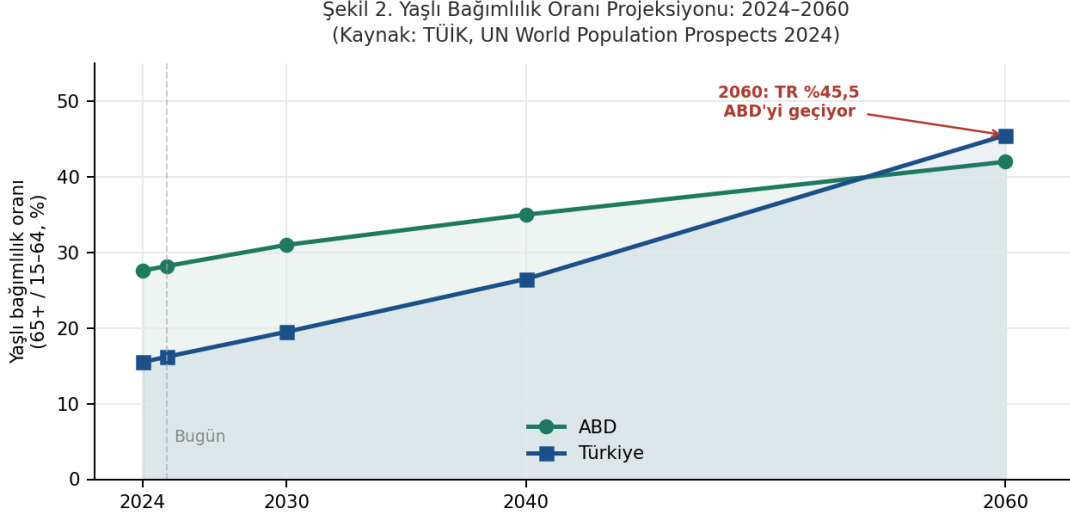
SGK bülteninin ortaya koyduğu en kritik bulgulardan biri, 4/b (Bağ-Kur) kolunun aktif/pasif oranının 1,151'e inmesidir. Esnaf, serbest meslek sahipleri ve çiftçilerden oluşan bu kolda neredeyse her aktif sigortalı bir aylık alıcıyı taşımaktadır. Tarımsal 4/b sigortası alt dilimi ek bir baskı unsuru oluşturmaktadır: 2009'da 1,0 milyon olan zorunlu tarım sigortalısı sayısı Ocak 2026'da 630 bine gerilemiştir. Bu eğilim, tarımsal istihdamın demografik çöküşünü somutlaştırmakta ve kentleşme-doğurganlık bağlantısını doğrudan desteklemektedir.

5.4 65+ İstihdam Boşluğu

ABD'de 65 yaş üstü nüfusun yaklaşık %19,5'i hâlâ işgücünde bulunmaktadır. Bu oran emeklilerin aktif ekonomiye katkı sunduğunun ve transfer yükünü kısmen azalttığına göstergesidir. Türkiye'de ise söz konusu oran yaklaşık %5 düzeyindedir: 9,6 milyon kişilik 65+

nüfusunun büyük çoğunluğu piyasadan tamamen kopuktur. SGK verilerine göre Ocak 2026'da yaşlılık aylığı alan 12,27 milyon kişinin transferden bağımsız herhangi bir gelir üretmediği varsayıldığında, sosyal güvenlik sistemine olan net bütçe baskısı gerçek nüfus payının çok üzerinde bir yük oluşturmaktadır.

6. Projeksiyon ve Kırılma Noktaları



Şekil 7. Yaşlı Bağımlılık Oranı Projeksiyonu: 2024–2060 (Kaynak: TÜİK; UN World Population Prospects 2024)

Şekil 7, iki ülkenin yaşlı bağımlılık oranlarının 2060'a uzanan seyrini göstermektedir. ABD'nin oranı kademeli artışla ~%42 düzeyine ulaşırken, Türkiye'nin oranı çok daha dik bir eğimle %45,5'e yükselmektedir. Kritik kesişim noktası 2055–2060 civarındadır: bu tarihten itibaren Türkiye demografik yük bakımından ABD'yi geçmiş olacaktır.

SGK Ocak 2026 verileri bu trajektoryi öne çekmektedir. Aktif/pasif oranının 2022'deki 2,01 zirvesinden 2026'da 1,59'a gerilemesi, TÜİK'in yaşlı bağımlılık oranı projeksiyonlarından daha hızlı seyreden bir baskı ortamına işaret etmektedir. TÜİK projeksiyonlarına göre çalışma çağı nüfusunun (15–64) toplam nüfus içindeki payı bugünkü %68,4'ten yüzyılın sonuna doğru %55'e gerileyecektir. Faiz giderleriyle ilgili ikinci bir kırılma boyutu da not edilmelidir: 2025 bütçesinde faiz ödemeleri 1,95 trilyon TL ile toplam bütçenin %13,2'sini oluşturmaktadır. SGK transferlerinin büyümesiyle birleştiğinde, önümüzdeki dönemde emekli yükü ile borç servisi ikilisi bütçe üzerinde katmanlı bir sıkışma yaratma potansiyeli taşımaktadır.

7. Politika Çıkarımları

Bu analiz, üç düzeyde değerlendirilmelidir:

Birinci düzey — Kısa vadeli bütçe riski:

- SGK açık finansmanının 2025'te 75 milyar TL'ye ulaşması ve aktif/pasif oranının 1,591'e gerilemesi, bütçe disiplini ile sosyal harcama taahhütleri arasındaki dengeyi kırılgan kılmaktadır. Ayrıca doğuşta beklenen yaşam süresindeki artış doğurganlık düzeyi yenileme düzeyinde olsa dahi bu açığı artırma eğilimindedir. Mevcut eğilimde 2030'da bu kalemin daha da yükselmesi riski mevcuttur.

- EYT reformunun aktif/pasif dengesini bozucu etkisi, SGK'nın orta vadeli sürdürülebilirlik hesaplarında sistematik biçimde yeniden modellenmesini gerektirmektedir. 2022–2023 arası tek yılda yaşlılık aylığı stoğuna eklenen 2,0 milyon kişinin yarattığı kalıcı yük, aktüeryal denkleme henüz tam olarak yansıtılmamıştır.
- 4/b (Bağ-Kur) kolunun 1,15 aktif/pasif oranıyla kırmızı bölgede seyretmesi, esnaf ve tarım sigortasına yönelik yapısal iyileştirmelerin geciktirilmemesi gerektiğini ortaya koymaktadır.
- İşgücüne katılım oranındaki %8,8'lik açık, yurt içi prim tabanını genişletmeye yönelik aktif istihdam politikalarının aciliyetini ortaya koymaktadır.
- Bütçenin %76,5'inin yaşa atanamaz nitelikte olması, harcamaların nihai alıcısını belirlemeyi güçleştirmektedir. Personel giderlerinin bütçe içindeki yüksek payı (%24,8) ve faiz giderleri (%14) bu durumun birincil kaynağıdır.

İkinci düzey — Orta vadeli demografik güvence açığı:

- Çocuklara ulaşan kaynak sınırlıdır. MEB'in 1,5 trilyon TL'lik toplam bütçesinin yalnızca 301 Mr TL'si (%20) doğrudan öğrencilere transfer veya yatırım niteliğindedir; geri kalanı öğretmen maaşı ve SGK primidir.
- GSB bütçesinin %78'inin KYK (yurt ve burs) programına ayrılması, gençlik politikasının fiilen yükseköğretim barınma politikasına dönüştüğünü göstermektedir.
- Kreş, 0-6 yaş gelişim ve çocuk bakımı gibi doğurganlıkla doğrudan ilişkili kalemler, bütçenin mevcut yapısında etkili bir kaynak tahsisi almamaktadır.

Üçüncü düzey — Uzun vadeli siyaset ekonomisi:

- 65+ nüfus payı 2025'te %11,1'den 2040'ta %20'nin, 2060'ta %25'in üzerine çıkacaktır. Emekli transferlerinin bütçe payı doğal olarak artacak ve çocuklara kaynak ayırma kapasitesi daha da daralacaktır.
- Medyan-seçmen teorisinin öngördüğü yapısal engel, gençlere yönelik politikaların bugün tasarlanmasını yarına bırakılan tasarımlara kıyasla hem daha uygulanabilir hem daha az maliyetli kılmaktadır. EYT reformunun yarattığı siyasi borç bu engelin Türkiye'de de işlemeye başladığının somut kanıtıdır.
- Müdahale penceresi daralmaktadır. Güvence mimarisinin önümüzdeki 5-10 yılda kurulması, 15 yıl sonrasına bırakılmasından hem ekonomik hem siyasi açıdan daha az maliyetlidir.

8. Sonuç

Türkiye 2025 bütçe gerçekleşmesinin ekonomik sınıflama bazında yaş gruplarına göre analizi, yaşa atanabilir harcamaların %34,6'sının emeklilere, %43,8'inin çalışma çağındakilere ve %21,6'sının çocuklar ile gençlere yöneldiğini ortaya koymaktadır. Bütçenin %76,5'i yaşa atanamaz niteliktedir; bu oran ABD'deki %37,5'in iki katıdır ve büyük ölçüde Türkiye'nin sağlık ve eğitim hizmetlerini doğrudan bakanlık personeli aracılığıyla üretmesinden kaynaklanmaktadır.

Emekli payının ABD'ye (%61,9) kıyasla düşük çıkması bir politika başarısı değil, kurumsal yapı farkını yansıtmaktadır. SGK'nın prim geliriyle finanse ettiği emekli aylıkları dahil edildiğinde

Türkiye'nin emekli yönelimi ABD'ye yaklaşmaktadır. Kişi başı emekli/genç harcama oranının 5,3 kat çıkması — ABD'deki 10,2 katın üçte ikisi — bu yapısal farkı yansıtmaktadır. SGK açık finansmanının 2024'te 37 Mr TL'den 2025'te 75 Mr TL'ye çıkması, aktif/pasif oranının 1,591'e gerilemesi ve 65+ nüfus payının 2060'ta %25'in üzerine çıkacak olması, mevcut bütçe dağılımının sürdürülebilirliğini sorgulatmaktadır. Demografik projeksiyon müdahale penceresinin daraldığını açıkça göstermektedir.

Kaynaklar

Smetters, K. (2026). How Federal Spending is Distributed by Age Group in FY2025. Penn Wharton Budget Model, 1 Nisan 2026.

Strateji ve Bütçe Başkanlığı (2025). 2025 Yılı Merkezi Yönetim Bütçe Kanunu İcmali — Ekonomik Sınıflandırma. Ankara: SBB.

Strateji ve Bütçe Başkanlığı (2025). 2025 Yılı Aralık Ayı Merkezi Yönetim Bütçe Gerçekleşmeleri. Ankara: SBB.

Aile ve Sosyal Hizmetler Bakanlığı (2026). 2025 Yılı Faaliyet Raporu. Ankara: ASHB.

Gençlik ve Spor Bakanlığı (2025). Performans Programı 2025. Ankara: GSB.

Çalışma ve Sosyal Güvenlik Bakanlığı (2025). Bütçe Giderlerinin Faaliyet Sınıflandırılması Tablosu, 2025 Gerçekleşme. Ankara.

Sosyal Güvenlik Kurumu (2026). Sigortalı İstatistikleri Aylık Bülteni, Ocak 2026. Ankara: SGK.

TÜİK (2025). İşgücü İstatistikleri Bülteni 2024-2025. Ankara.

TÜİK (2025). Yaşlı İstatistikleri, 2025. Ankara.

Hacettepe Üniversitesi Nüfus Etütleri Enstitüsü (2019). Türkiye Nüfus ve Sağlık Araştırması 2018. Ankara.

OECD (2023). Government at a Glance 2023. Paris.

Nal, M. ve Gül Yücel, K. (2025). Türkiye'de Yaşlanan Nüfus ve Kamu Emeklilik Sisteminde Artan Mali Zorluklar. Maliye Dergisi, 188, 103-131.

