

# Demografik Kriz: Türkiye'nin Stratejik Kapasitesine Yönelik Yapısal Tehdit ve Çözüm Çerçevesi

Mehmet Emin Sezgin - Nisan 2026

## Giriş

Türkiye'nin Toplam Doğurganlık Hızı on yılda dramatik bir gerileme kaydetmiş; 2008'deki 2,15 düzeyinden 2025'te yaklaşık 1,40 düzeyine inmiştir. Mevcut eğilim kırılmazsa "en düşük doğurganlık" eşiği (1,30) 2027–2028'de aşılabacaktır. Bu eşik, işgücü arzı, sosyal güvenlik dengesi ve stratejik kapasite üzerinde geri döndürülmesi güç yapısal hasara yol açan bir demografik kırılma noktasıdır.

**Sorun yanlış tanımlanıyor.** Araştırma verileri, hiç çocuğu olmayan kadınların dahi ortalama ikinin üzerinde bir çocuk sayısını ideal benimsediğini göstermektedir. Türkiye'de sorun çocuk istememek değil, çocuk sahibi olmanın önündeki yapısal engelleri aşamamaktır. Kriz bir istek eksikliği değil, bir güvence eksikliğidir.

**Yeni çalışma ile gerçek risk belirlendi.** Horiuchi–Wilmoth–Pletcher yöntemiyle gerçekleştirilen nicel ayrıştırma, 2013–2024 dönemindeki toplam TDH kaybının (-0,626) %65,2'sinin parite geçiş davranışından kaynaklandığını ortaya koymaktadır. Bu kaybın tek başına %56,6'sını birinci çocuktan ikinciye geçişteki kırılma oluşturmaktadır. Türkiye'de doğurganlık düşüşünün merkezi, çocuk sahibi olmama değil; ilk çocuktan sonra durma kararıdır. Karşı-olgusal analiz, parite davranışı 2013 düzeyinde korunsaydı TDH'nin bugün 1,84 olacağını göstermektedir.

**Ekonomik zemin belgelenmiştir.** Konut fiyatlarındaki reel artış (+%229, 2013–2025) ve düşük gelir gruplarında konut ile gıda harcamalarının bütçedeki payının %63,6'ya çıkması, ikinci çocuk kararının doğrudan hane bütçesi riskiyle ilişkilendiğini ortaya koymaktadır. Bu düzeyde bütçe sıkışıklığında ikinci çocuğun maliyetini karşılama kapasitesi kalmamaktadır. Demografik düşüş yalnızca kültürel bir tercih değil, ölçülebilir ekonomik bir kısıttır.

**Pencere kapanmaya yakın; ama hâlâ açık.** Projeksiyon senaryoları kritik bir mesaj içermektedir: müdahale edilmezse TDH 2030'da 1,14'e gerilerken, bakım altyapısı ve istihdam güvencesine yönelik müdahaleyle bu düşüş durdurulabilmekte ve TDH 1,48'e taşınabilmektedir. Kapsamlı politika paketi ise 1,61 düzeyine ulaşmayı mümkün kılmaktadır. Doğru tasarlanmış politikanın etkisi hem ölçülebilir hem ulaşılabilir.

**Önerilen çerçeve bir teşvik paketi değil, bir güvence mimarisidir.** Üç eksene dayanmaktadır: birincisi, doğum sonrası istihdam ve bakım riskini kamusal güvenceyle karşılayan Güvenli Başlangıç Programı; ikincisi, mevcut nakdi destek yapısının parite mantığına göre yeniden düzenlenmesi ve ikinci çocuk eşiğinin odağa alınması; üçüncüsü, özel okul baskısını azaltacak şekilde devlet okullarının niteliğinin yükseltilmesidir. Bu çerçeve, çocuk sahibi olmanın ürettiği ekonomik ve mesleki riski bireyden devlete transfer etmeyi hedeflemektedir.

**Demografik mesele bir sosyal politika sorunu değil, stratejik bir kapasite sorunudur.** TDH 1,30 altına indiğinde 2040'ların 20–30 yaş kuşağı, savunma sanayii ve teknoloji üretiminde keskin işgücü açıklarına yol açacaktır. Demografik tabanını genişleten bölgesel aktörlere karşı nüfus büyüklüğüne dayalı stratejik ağırlık daralacak; yaşlanan nüfus yapısı devletin hizmet üretme ve toplumsal rıza sağlama kapasitesini aşındıracaktır. Türkiye'nin 2040–2060 dönemindeki stratejik kapasitesi, bugün alınacak kararlarla şekillenmektedir.

**Kurumsal kapasite bu politikanın sürdürülebilirlik koşuludur.** Türkiye'nin demografik sorunu veri yokluğu değil, veri kullanamama sorunudur. Cumhurbaşkanlığı Strateji ve Bütçe Başkanlığı koordinasyonunda ilgili bakanlık temsilcileri ve HÜNEE katılımıyla oluşturulacak, operasyonel yetkiye sahip bir Demografik İzleme Kurulu; politika etkisini ölçen, erken uyarı sistemi işleten ve düzenli raporlama yapan bir yapı olarak tasarlanmalıdır.

**Türkiye'nin demografik meselesi niceliksel bir nüfus sorunu değil, kurumsal kapasite ve risk yönetimi sorunudur.** Bu çerçevede atılacak adımlar, yalnızca doğum oranlarını değil, Türkiye'nin orta ve uzun vadeli ekonomik, sosyal ve stratejik kapasitesini doğrudan belirleyecektir.

### 1. Sorunun Tanımı: Doğurganlık Krizi mi, Risk Yönetimi Krizi mi?

Türkiye'nin TDH'si 2014'teki 2,19 düzeyinden 2024'te 1,48'e gerilemiş, 2025 yılına ilişkin TÜİK tarafından resmi bir açıklama yapılmamasına karşılık tahminler 1,40'a yakın olacağını göstermektedir. On bir yılda kayıp yaklaşık 0,79 puanla; dönemsel doğurganlık demografik literatürde "en düşük doğurganlık" (lowest-low fertility) tuzağı olarak tanımlanan 1,30 eşliğine hızla yaklaşmaktadır.

Kohler, Billari ve Ortega'nın (2002) çalışması, bu eşik bir kez aşıldığında geri döndürülmesi güç bir ivme kazanıldığını göstermektedir. Yaşlanan nüfus yapısı, sosyal güvenlik sisteminin aktif/pasif dengesindeki bozulma ve işgücü arzındaki yapısal daralma eş zamanlı derinleşmektedir.

Örneğin, toplam doğurganlık oranının 1,3 düzeyinde sabitlenmesi durumunda, ortalama doğum yaşının yaklaşık 30 olduğu istikrarlı bir nüfus yapısında ve net göçün sıfır olduğu durumda, nüfus büyüklüğü her yıl yaklaşık %1,5 oranında azalmaktadır. Bu, nüfusun lineer değil bileşik bir şekilde küçülmesi anlamına gelmektedir.

Bu düzeyde bir doğurganlık oranı, doğum kohortlarının büyüklüğünde yaklaşık %50 oranında bir azalmaya yol açmakta ve istikrarlı nüfus büyüklüğünün yaklaşık her 45 yılda bir yarıya inmesi sonucunu doğurmaktadır. Bu durum, tek bir nesil içinde ekonomik ve kurumsal kapasitenin yarı yarıya daralması anlamına gelmektedir. Türkiye'nin görece genç bir nüfus yapısında düşük doğurganlık ile karşı karşıya kalması demografik daralmanın gecikmeli olarak nüfusa yansımaları sağlayacaktır.

Sorunun doğru tanımlanması, etkili müdahalenin ön koşuludur. Kamuoyu tartışması çoğunlukla kültürel dönüşüm veya genç kuşakların çocuk istememesi gibi açıklamalara dayanmaktadır. Oysa veriler farklı bir tablo ortaya koymaktadır: TNSA 2018 bulgularına göre hiç çocuğu olmayan kadınlar dahi ortalama 2,6 çocukluk bir ideal tanımlamakta; mevcut çocuk sayısı arttıkça bu ideal 3,8'e ulaşmaktadır.

İstihdamdaki kadının TDH'si 1,38; istihdam dışındaki kadının TDH'si 1,72'dir. Bu makasın dramatik biçimde daralması, krizin artık yalnızca kariyer odaklı bir erteleme meselesi olmadığını — tüm toplumsal kesimlere yayılmış sistematik bir güvence krizi niteliği kazandığını — ortaya koymaktadır.

Kriz bir istek eksikliği değil, bir güvence eksikliğidir. Dolayısıyla politika tasarımının temel sorusu "insanlar neden daha az çocuk sahibi oluyor?" değil, "insanlar çocuk sahibi olduklarında hangi risklerle karşılaşılıyor ve bu riskler nasıl yönetilemiyor?" şeklinde yeniden formüle edilmelidir.

Özellikle ilk doğum sonrasında ortaya çıkan üç temel risk alanı doğurganlık davranışını doğrudan etkilemektedir: gelir kaybı riski, kariyer kopuşu riski ve bakım yükünün kurumsal

olarak paylaşılmaması. Bu riskler her iki grupta da ikinci çocuk kararını erteleme veya vazgeçme eğilimini güçlendirmektedir.

## 2. Demografik Kırılmanın Anatomisi: Nicel Ayırıştırma

### 2.1. TDH Kaybının Kovaryat Ayırıştırması: HWP Bulguları

Horiuchi, Wilmoth ve Pletcher'ın (2008) sürekli değişim yöntemiyle 2013–2024 dönemindeki toplam TDH kaybı kovaryatlarına ayrıştırılmıştır. 2013 başlangıç değeri 2,110, 2024 bitiş değeri 1,484; toplam kayıp: –0,626'dır. HWP yöntemi belirlenen iki kovaryatın (evlilik etkisi ve parite geçiş etkisi) toplam TDH kaybına ayrı ayrı katkılarını nedensellik varsayımı olmaksızın sayısal olarak ayırıştırılmaktadır.

**Tablo 1.** HWP Kovaryat Ayırıştırması: 2013–2024 TDH Kaybının Bileşenleri. Katkılar –0,626'ya normalize edilmiştir (ölçek=0,910).

Kovaryat	TDH Katkısı	Pay (%)	Açıklama
<b>Evlilik etkisi (toplam)</b>	<b>-0,218</b>	<b>%34,8</b>	7 yaş grubunun normalize toplamı
15–19 yaş	-0,019	%3,0	Genç evlilik çöküşü
20–24 yaş	<b>-0,077</b>	%12,3	Kritik doğurganlık penceresi
25–29 yaş	-0,066	%10,5	
30–49 yaş (toplam)	-0,056	%9,0	
<b>Parite geçiş etkisi (toplam)</b>	<b>-0,408</b>	<b>%65,2</b>	Davranışsal değişim bileşeni
<b>1→2 geçiş oranı ★</b>	<b>-0,354</b>	<b>%56,6</b>	Tek başına en büyük kovaryat katkısı
2→3 geçiş oranı	-0,006	%1,0	Dönem ortalaması stabil
3→4 geçiş oranı	-0,021	%3,4	
4+ geçiş oranı	-0,027	%4,2	TNSA tahmini
Artık (residual)	0,000	~0	Sayısal entegrasyon artığı
<b>TOPLAM TDH KAYBI</b>	<b>-0,626</b>	<b>%100,0</b>	TDH: 2,110 → 1,484

Bu bulgular, demografik kayıpla mücadelede nereye yoğunlaşılması gerektiğini nicel olarak belgelemektedir. Toplam kaybın %65,2'si parite geçiş davranışındaki değişimden kaynaklanmaktadır. Bu bileşenin kendi içinde en belirleyici alt kalem, 1→2 çocuk geçişindeki azalmadır (1→2 geçiş; %56,6). Evlilik etkisinin katkısı (%34,8) anlamlı olmakla birlikte, parite etkisinin belirgin biçimde altında kalmaktadır. Modelde 1→2 geçiş, birinci çocuktan ikinciye geçiş ifade etmektedir. TÜİK verisi evlilerin büyük çoğunluğunun birinci çocuğu yapmaya devam ettiğini göstermektedir. Dolayısıyla "1→2 geçiş baskın" bulgusu "insanlar birinci çocuktan vazgeçiyor" anlamına gelmez. Doğru okuma: birinci çocuğu olan ailelerin ikincisinden vazgeçme eğilimi 2013–2024 döneminin baskın demografik dinamiğidir.

### 2.2. Tarihsel Zemin: Torun Alaca (1993–2013) ile Süreklilik

Türkiye'de doğurganlık düşüşünün parite dinamiklerini ayırştıran ilk kapsamlı çalışma Torun Alaca'nın (2022) analizidir. Bu çalışmanın bulguları, Sezgin'in (2026) 2013–2024 HWP analiziyle birlikte ele alındığında Türkiye'nin doğurganlık geçişinin tamamlanan bir evresinden yeni ve daha kritik bir evresine nasıl geçtiği sayısal olarak belgelenmektedir.

1993–2013 döneminin temel bulguları: 1993–2003 döneminde kuşak TDH kaybının %72'si 3. ve 4. çocuğa geçişteki azalmadan kaynaklanmaktadır. 2003–2013 döneminde ise 1→2 geçiş katkısı %4,8'den %16,1'e yükselmiş; Söz konusu bu yükselişin ilerleyen dönemlerde belirleyici hale geleceği değerlendirilmiştir.

## İki Çalışmanın Tarihsel Köprüsü: Parite Tıkanmasının Evrimi

Dönem	Baskın parite etkisi	1→2 geçişinin payı	Kaynak
1993–2003	3→4 ve 4+ geçişleri (%71,0)	%4,8 (ihmal edilebilir)	Torun Alaca (2022)
2003–2013	3→4 ve 4+ geçişleri (%68,2), 1→2 geçiş artışa geçiyor	%16,1 (belirginleşiyor, öngörü)	Torun Alaca (2022)
<b>2013–2024 ★</b>	<b>1→2 geçiş baskın</b>	<b>%56,6 (kritik kaldıraç)</b>	<b>Bu çalışma — HWP</b>

Evlilik örüntüsünün etkisi konusunda iki çalışma tamamlayıcı bulgular sunmaktadır. Torun Alaca, 1993–2013 döneminde kaba doğurganlık hızındaki düşüşün %67'sini evlilik yaşının yükselmesine bağlamaktadır. Sezgin'in HWP analizi, 2008–2025 döneminde aynı etkiyi %34,8 olarak ölçmektedir. Bu görece küçülme, evlilik etkisinin ortadan kalktığını değil; parite geçiş davranışının görece ağırlığının artmasıyla evlilik etkisinin arka plana çekildiğini göstermektedir. Torun Alaca tarafından ortaya konan veriler, Sayın Cumhurbaşkanımızın yaklaşık 20 yıl öncesine dayanan "3 çocuk" politikasının dönemin şartları altında ne kadar doğru olduğunu ortaya koyan bir kanıt niteliğindedir. Ancak ilerleyen süreçte yaşanan değişim, "3 çocuk" politikasının söylem bazında olmasa da uygulama ve hedefler açısından yeniden değerlendirilmesi gerektiğini ortaya koymaktadır.

### 2.3. Karşı-Olgusal (Counterfactual) Analiz

HWP yönteminin sağladığı toplanabilirlik özelliği, "ne olurdu?" sorularını kovaryat bağımsızlığı varsayımı altında tutarlı biçimde yanıtlamaya imkân tanımaktadır:

**Tablo 2.** Karşı-Olgusal TDH Tahminleri (HWP Toplanabilirlik Özelliği)

Senaryo	Tahmin TDH	Baz farkı	Yorumu
Gözlemlenen durum (2024)	1,484	—	Baz
KO1: Evlilik oranları 2013'te kalsaydı	1,632	+0,148	Evlilik etkisinin yalıtılmış katkısı
<b>KO2: Parite davranışı 2013'te kalsaydı</b>	<b>1,839</b>	<b>+0,355</b>	Davranışsal etkinin yalıtılmış katkısı
KO3: Her ikisi 2013'te kalsaydı	2,110	+0,626	HWP toplanabilirlik: KO1+KO2=toplam kayıp ✓

Evlilik oranları 2013 düzeyinde kalsaydı kazanılacak 0,148 puanlık TDH ile parite davranışı değişmeseydi kazanılacak 0,355 puanlık TDH arasındaki derin asimetri, politika önceliklendirmesinin matematiksel zeminini oluşturmaktadır.

KO2'nin gösterdiği üzere, parite davranışı 2013 düzeyinde kalsaydı TDH bu gün yaklaşık 1,84 düzeyinde seyredecekti. 1,48 ile 1,84 arasındaki 0,355 puanlık fark, parite davranışına yönelik politikaların teorik hareket alanını somutlaştırmaktadır.

### 2.4. Parite Geçiş Tıkanması: TÜİK Doğum Verileri

HWP ayrıştırmasının ortaya koyduğu 1→2 etkisi, TÜİK doğum istatistiklerindeki parite dağılımıyla doğrudan örtüşmektedir. 2012–2021 döneminde birinci ve ikinci çocuk oranları arasındaki fark 3–4 puan bandında istikrarlı seyrederken 2022 sonrasında bu makas dramatik biçimde açılmıştır.

Tablo 3. Doğum Sırasına Özgü TDH Serisi ve PPR Trendi, 2013–2024. ★ En büyük mutlak kayıp TDH<sub>2</sub>'dedir. 2022'de PPR<sub>1</sub> tek yılda –0,095 düşmüştür.

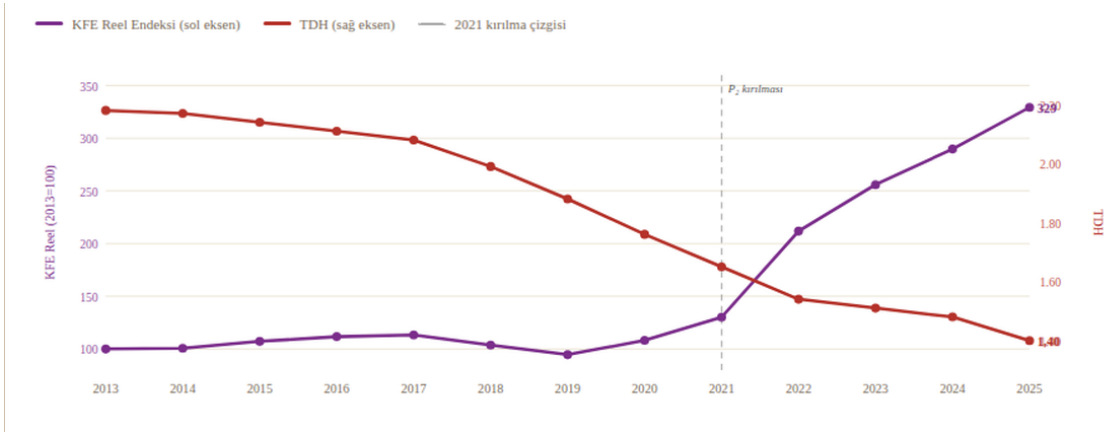
Yıl	TDH <sub>1</sub> (1.ç)	TDH <sub>2</sub> (2.ç)	TDH <sub>3</sub> (3.ç)	TDH <sub>4+</sub> (4+)	PPR <sub>1</sub>	PPR <sub>2</sub>
2013	0,761	0,690	0,367	0,276	0,906	0,532
2018	0,719	0,641	0,366	0,254	0,892	0,570
2020	0,653	0,561	0,317	0,222	0,859	0,565
2021	0,611	0,549	0,310	0,223	0,898	0,564
2022	0,622	0,500	0,285	0,207	0,803 ↓	0,570
2023	0,613	0,459	0,249	0,180	0,749	0,543 ↓
2024	0,621	0,450	0,238	0,170	0,725	0,528 ↓
Δ 2013→2024	-0,140 (%22)	-0,239 (%39) ★	-0,129 (%21)	-0,106 (%17)		

2022'de PPR<sub>1</sub> tek yılda –0,095 düşmüş; bu kırılma %80 enflasyonun ve barınma maliyetinin zirveye ulaştığı dönemle örtüşmektedir. 2023'ten itibaren PPR<sub>2</sub> de bağımsız olarak düşmeye başlamıştır; bu, ikinci→üçüncü çocuk kararının da artık ayrı bir baskı altında olduğuna işaret etmektedir. Parite makasının (TDH<sub>1</sub>–TDH<sub>2</sub>) 2021'deki +0,062'den 2022'de +0,123'e sıçraması bu yapısal kırılmanın en net sayısal göstergesidir.

**Nüfus yenilenmesi için belirleyici eşik birinci doğum değil, birinci ve ikinci çocuk arasındaki geçiştir.**

## 2.5. Ekonomik Bağlam: Konut Baskısı ve Hanehalkı Bütçe Kısıtı

HWP ayrıştırmasının ölçtüğü 1→2 geçiş kırılmasının gerisinde somut ekonomik mekanizmalar bulunmaktadır. İki ayrı veri kaynağı bu mekanizmaların bütçe kanalı üzerinden işlediğini belgelemektedir.



## Konut Fiyat Endeksi ve TDH Zamansal Örtüşmesi

TCMB Konut Fiyat Endeksi (2013=100) 2025 itibarıyla 329'a ulaşmış; reel bazda +%229 artış kaydetmiştir. 2021–2022'de KFE reel artışı +%62,8 ile ivmelenirken, TÜİK verilerindeki birinci–ikinci çocuk makası aynı dönemde 3,7'den 7,5 puana sıçramıştır. Bu eş zamanlı hareket, bütçe kanalının demografik karar üzerindeki etkisine işaret etmektedir.

Metodolojik sınır: Bu ilişki korelasyonel nitelikte olup nedensellik iddiası taşımamaktadır. Her ne kadar veri üzerinden bir nedensellik kurulmasa da, literatürde Dettling ve Kearney (2011), gayrimenkul fiyatlarındaki değişikliklerin, işsizlik oranlarındaki değişikliklere göre mevcut dönem doğum oranları üzerinde daha büyük bir etki yarattığını tespit etmiştir.

## Hanehalkı Bütçe Kısıtı ve 1→2 Geçiş Engeli

TÜİK Hanehalkı Bütçe Araştırması 2024, 1→2 geçiş kırılmasına zemin hazırlayan bütçe mekanizmasını mikro düzeyde belgelemektedir:

- **En düşük %20 gelir grubu:** Konut+gıda toplamı 2019'daki %53,7'den 2024'te %63,6'ya çıkmıştır. Bu düzeyde bütçe sıkışıklığı yaşayan bir hanenin ikinci çocuğun tetikleyeceği 'ek oda' ve bakım maliyetini karşılayabilme kapasitesi kalmamaktadır.
- **En yüksek %20 gelir grubu:** Konut+gıda toplamı %34,9 — iki grup arasında 28,7 puanlık fark. Bu asimetri, neden 1→2 geçişinin gelir düzeyiyle bu denli güçlü ilişkilendirildiğini doğrudan açıklamaktadır.

2019–2024 dönemi için yapılan keşifsel kanal analizi, konut+gıda payındaki 1 puanlık artışın 1→2 geçiş oranını ortalama 0,016 puan aşağı çektiğini göstermektedir. Bu bulgu HWP ayrıştırmasının ölçtüğü 1→2 geçiş bileşeni (-0,354 puan) ile tutarlıdır: barınma baskısı parite kırılmasının önemli bir ekonomik motordur.

## 2.6 TÜİK ASFR Doğrudan Ayrıştırması: Yaş Grubu Kanalı

TNSA kovaryat modeline tamamlayıcı olarak TÜİK yaşa özel doğurganlık hızı serisi doğrudan HWP'ye kovaryat olarak sokulmuştur. Bu analiz 'nerede' sorusunu yanıtlamaktadır:

Kaybın %90,7'si 15–29 yaş grubunda gerçekleşmektedir. Yalnızca 20–24 grubu toplam TDH kaybının %45,1'ini oluşturmaktadır. Bu oran hem evlilik ertelemesini ( $m_a$  düşüşü) hem de parite davranış değişimini (1→2 geçişi) yansıtmaktadır.

**Tablo 4.** TÜİK Yaşa Özel Doğurganlık Hızı Doğrudan HWP Ayrıştırması: Yaş Grubuna Göre

Yaş grubu	ASFR 2013 (%)	ASFR 2024 (%)	$\Delta$ ASFR	Katkı	Pay	Yorum
15-19	34,1	10,7	-23,4	-0,1116	%17,8	Erken evlilik çöküşü
20-24 ★	117,4	58,2	-59,2	-0,2822	%45,1	En büyük tek kovaryat
25-29	134,3	97,8	-36,5	-0,1740	%27,8	Doğurganlık zirvesi kayması
30-34	82,6	76,4	-6,2	-0,0296	%4,7	Görece kararlı
35-39	28,1	23,0	-5,1	-0,0243	%3,9	Küçük katkı
40-44	9,3	8,5	-0,8	-0,0038	%0,6	

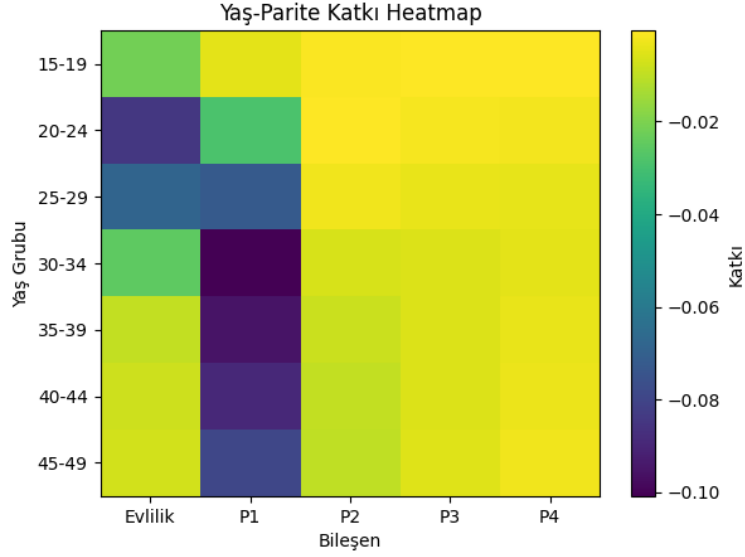
## 2.7. Yaş × Parite Matrisi

**Tablo 5.** Yaş × Parite Matrisi: Doğum Anındaki Anne Yaşına Göre PPR Değerleri (TNSA 2018). ağırlıklı; n=5.018 anne.

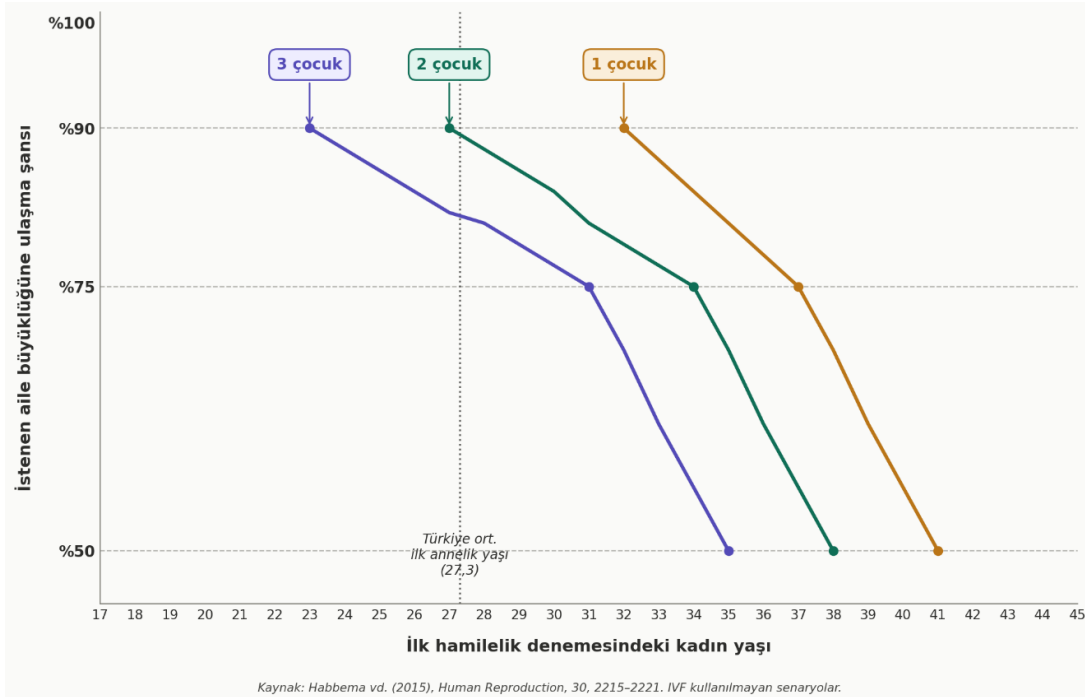
Yaş grubu	PPR <sub>1</sub>	n <sub>1</sub>	PPR <sub>2</sub>	n <sub>2</sub>	PPR <sub>3</sub>	n <sub>3</sub>
15–19	0,913	1.539	0,867	428	0,849	73
20–24	0,816	2.194	0,652	1.731	0,712	658
<b>25–29 ★</b>	<b>0,665</b>	951	0,435	1.210	0,452	783
30–34	0,462	276	0,197	539	0,176	520
35–39	0,219	58	0,160	138	0,081	166
Toplam	0,784	5018	0,519	4046	0,434	1.200

Birinci çocuğa 15–19 yaşında sahip olan kadınların %91,3'ünün ikinci çocuğa da sahip olduğu, 25–29 yaşında ilk çocuğa sahip olanların %66,5'inin, 35–39 yaşında ilk çocuğa sahip olanların ise yalnızca %21,9'unun ikinci çocuğa sahip olduğu görülmektedir. En büyük grup 20–24 yaşında birinci çocuğunu yapan kadınlardır (toplam annenin %43,7'si). Bu grubun  $PPR_1$  değeri 0,816 olup her beş kadından birinin ikinci çocuğa geçmediği görülmektedir. Evlilik yaşı yükseldikçe trend 25–29 yaş grubuna kayacak ve bu grubun  $PPR_1$  kutusu (0,665) kalıcı hâle gelecektir.

### Yaş ve Pariteye Göre TDH Değişimine Katkılar



Yaş-parite etkileşimli ayrıştırma analizinden elde edilen ısı haritası, evlilik örüntüsündeki daralmanın genç yaş gruplarında yoğunlaştığını, buna karşılık doğurganlık kaybının ana bileşeni olan 1→2 geçişteki düşüşün orta yaş gruplarında belirginleştiğini göstermektedir. Bu durum, doğurganlık düşüşünün yalnızca evlilik davranışıyla değil, evlilik sonrası doğurganlık davranışıyla da şekillendiğine işaret etmektedir.



Yukarıdaki grafik Habbema vd.'nin (2015) simülasyon çalışmasına aittir. Biyolojik doğurganlık kısıtlarını göz ardı eden bir erteleme eğiliminin aile büyüklüğü hedefleri üzerindeki maliyetini sayısal olarak ortaya koymaktadır. Grafik şunu göstermektedir: iki çocuk sahibi olmak isteyen bir çiftin bu hedefe %90 olasılıkla ulaşabilmesi için kadının en geç 27 yaşında çocuk sahibi olmaya başlaması gerekmektedir; bu yaş aşıldığında olasılık hızla düşmekte, 34 yaşında %75'e, 38 yaşında ise %50'ye gerilemektedir. Türkiye'de 2024 itibarıyla ortalama ilk anne olma yaşı 27,3'e yükselmiş durumdadır. Bu rakam, iki çocuk hedefi için %90 olasılık eşiğinin tam sınırına denk gelmektedir; başka bir ifadeyle Türkiye'de ortalama bir anne, birinci çocuğunu doğurduğunda ikinci çocuğa yüksek olasılıkla ulaşabilmek için biyolojik olarak elinde çok az zaman kalmıştır. Evlilik ertelemesinin ve doğum sonrası kariyer kaygılarının bu başlangıç yaşını daha da ötelemesi durumunda — ki HWP analizimiz 25–29 yaş grubundaki evlilik etkisinin 2013–2024 arasında dramatik biçimde gerilediğini göstermektedir — iki çocuğa ulaşma olasılığı yalnızca sosyoekonomik değil, biyolojik açıdan da giderek daha kırılğan bir zemine oturmaktadır.

## 2.8. Sosyal Güvenlik Açısından Değerlendirme

Türkiye'nin temel kırılğanlığı tek başına demografik yapının yaşlanması değil; bu yaşlanmanın düşük işgücüne katılım oranıyla eş zamanlı gerçekleşmesidir. Türkiye'nin bütçe-demografik baskısını anlamak için yalnızca nüfus yaşı değil, sistemi finanse eden ile sistemden yararlanan nüfus arasındaki denge kritiktir. Çalışma çağındaki nüfusun %53,8'i işgücündedir. Fiilî istihdam oranı ise yaklaşık %49'da kalmaktadır. SGK Ocak 2026 verilerine göre tescilli aktif sigortalı sayısı 25,8 milyondur; pasif (aylık alan) ise 17,0 milyona ulaşmıştır. Bu açığın bütçeye yansımaları doğrudandır: Hazine'nin SGK'ya aktardığı açık finansmanı kalemi 2024 gerçekleşeni olan 37 milyar TL'den 2025 bütçesinde 75 milyar TL'ye yükselmiş; tek yılda iki katın üzerinde bir artış kaydedilmiştir. Mevcut eğilim devam ederse aktif/pasif oranının 2030'da 1,4–1,5 aralığına gerilemesi, SGK açık finansmanını belirgin biçimde artıracaktır.

2023 EYT reformuyla yaşlılık aylığı stoğuna tek yılda 2,0 milyon kişi eklenmiş, 2022'deki 2,01 olan aktif/pasif oranı Ocak 2026'da 1,591'e gerilemiştir. Aktif/pasif oranının 1,59'a gerilemesi, TÜİK'in yaşlı bağımlılık oranı projeksiyonlarından daha hızlı seyreden bir baskı ortamına işaret etmektedir. TÜİK projeksiyonlarına göre çalışma çağı nüfusunun (15–64) toplam nüfus içindeki payı bugünkü %68,4'ten yüzyılın sonuna doğru %55'e gerileyecektir. 2030'da yaşlı bağımlılık oranının %19,5'e, 2040'ta %26,5'e yükseleceği senaryoda bugünkü reformların bütçesel geri dönüşü 10–15 yıl içinde somutlaşacaktır. SGK aktif/pasif oranının 1,5 eşiğine yaklaşması bu zaman çerçevesini daraltmaktadır.

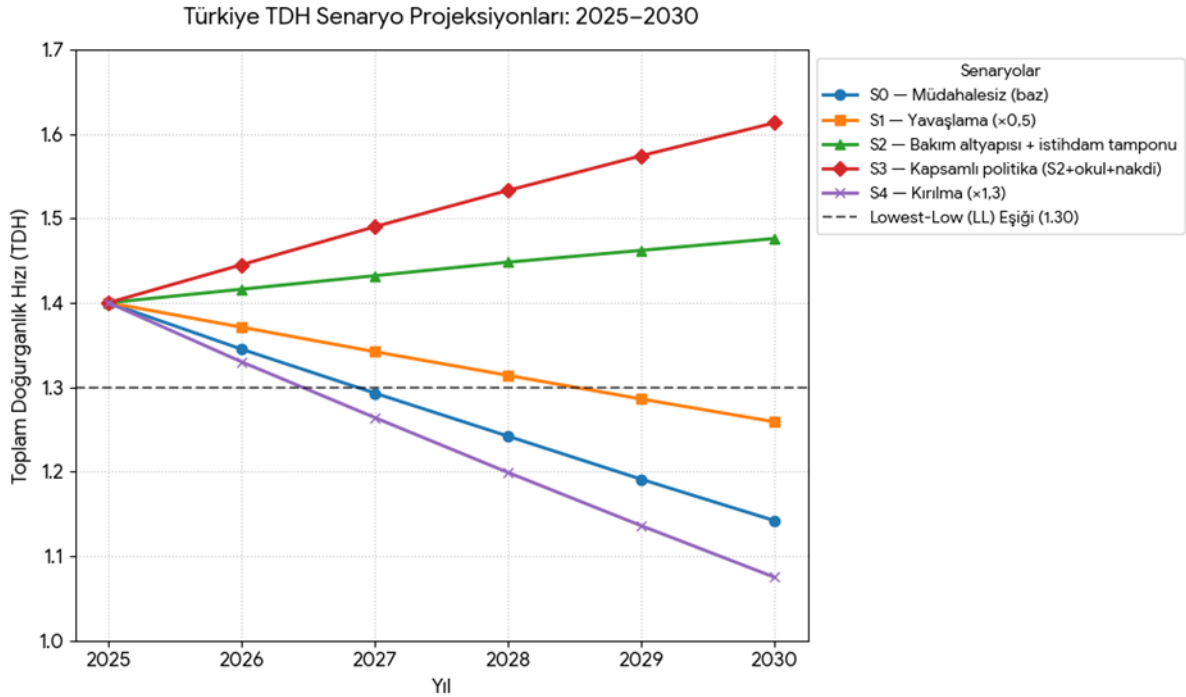
Türkiye, yüksek gelirli ülkelerin onlarca yılda yaşadığı demografik dönüşümü orta gelir düzeyinde ve çok daha kısa sürede yaşayan ülkeler arasındadır. SGK'nın Ocak 2026 verileri bu hızın beklentilerin üzerinde seyrettiğini teyit etmektedir. Nal ve Gül Yücel'in (2025) kohort-bileşenler projeksiyonu bu tabloya kritik bir uzun dönem boyutu eklemektedir. Çalışma, Türkiye'de işgücüne katılım oranının yükselmesi, kayıt dışılığın azalması ve işsizliğin düşmesi yoluyla elde edilecek kapsama oranı artışının SGK Hazine katkı oranının büyüme hızını yavaşlatabileceğini ancak durduramayacağını; doğurganlık ikame düzeyine çıksa bile bu sonucun geçerliliğini koruduğunu göstermektedir. Bu bulgunun temel gerekçesi, doğurganlık artışının aktif nüfus üzerindeki olumlu etkisinin ancak 15 yıllık bir gecikmeyle işlemesi ve bu süre boyunca yaşam beklentisindeki artışın emekli stoğunu büyütme devam etmesidir.

## 2.9. Projeksiyon Senaryoları: 2025–2030

HWP ayrıştırmasından türetilen kovaryat trendleri 2025 başlangıç noktasından (TFR=1,40) beş yıl ileri uzatılmıştır. Her senaryo evlilik oranları ve parite geçiş olasılıklarının trend hız yönüne ilişkin farklı bir varsayım setine dayanmaktadır.

Tablo 7. TDH Projeksiyon Senaryoları 2025–2030

Senaryo	2025	2026	2027	2028	2029	2030	Δ 2025→30	LL eşiği
S0 — Müdahalesiz (baz)	1,400	1,345	1,293	1,242	1,191	1,142	-0,258	2027
S1 — Yavaşlama (x0,5)	1,400	1,371	1,342	1,314	1,286	1,259	-0,141	2029
S2 — Bakım altyapısı (12–36 ay kreş) + istihdam güvencesi	1,400	1,416	1,432	1,448	1,462	1,476	+0,076	>2030
S3 — Kapsamlı politika (S2+okul+nakdi)	1,400	1,445	1,490	1,533	1,574	1,613	+0,213	>2030
S4 — Kırılma (x1,3)	1,400	1,330	1,264	1,199	1,136	1,075	-0,325	2027



S0 (müdahalesiz) senaryosunda TDH 2027'de "en düşük doğurganlık" eşiğini (1,30) aşmaktadır. S2 bulgusu özellikle anlamlıdır: istihdam garantisi ve bakım güvencesi müdahalesiyle PPR<sub>1</sub>'de yıllık +0,020 iyileşme sağlanması TDH'deki aşağı yönlü trendi kırmaktadır. S4, 2022 kırılma hızının sürdüğü bir senaryodur; 2030'da 1,075 ile Güney Kore benzeri bir tabloyu temsil etmektedir.

### Projeksiyon Bulgularının Politika İçin Anlamı

- Müdahalesiz senaryo (S0): TDH 2030'da 1,142'ye geriliyor; lowest-low eşiği (1,30) 2027'de aşıyor.

- Bakım altyapısı ve istihdam güvencesi müdahalesi (S2): Bakım altyapısı ve istihdam güvencesinin devreye girmesi, S0'a kıyasla +0,334 puanlık TDH farkı yaratmakta ve eşğin aşılmasını önlemektedir.
- Kapsamlı politika paketi (S3): 2030'da TDH'yi 1,613'e taşımakta, S0'a göre +0,471 puanlık net kazanım sağlamaktadır.
- Kırılma senaryosu (S4): Ekonomik kriz, konut, gıda ve eğitim maliyetlerindeki keskin artış gibi yapısal şokların olması durumuna karşılık gelir; TDH 2030'da 1,075'e iner.

### 3. Mevcut Politika Yaklaşımları: Sınırlılıklar ve Riskler

Türkiye'de demografik daralmaya yönelik politika tartışmaları incelendiğinde dört temel yaklaşım öne çıkmaktadır.

#### 3.1. Teşvik Merkezli Model

Doğrudan nakdi transferler ve tüketim sübvansiyonları üzerinden kurulan teşvik modellerinin demografik etkinliği literatürde tartışmalıdır. Milligan'ın (2005) Kanada deneyimine dayanan çalışması, nakdi teşviklerin kısa vadeli doğurganlık artışı ürettiğini ancak bu etkinin ikinci çocuğa özgü olduğunu; üçüncü ve daha yüksek parite için anlamlı bir etki gözlemlenemediğini göstermektedir. Bergsvik vd.'nin (2021) Norveç meta-analizine göre bu programların uzun vadeli kohort doğurganlığı üzerindeki etkisi sınırlıdır.

#### 3.2. Kültürel ve Norm Bazlı Müdahale

Kültürel değerler, psikososyal kodlar, kentleşme modeli ve aile yapısına ilişkin normlar, doğrudan ve hızlı politika etkisi üretmeyen; uzun vadede davranış kalıplarını şekillendiren alanlardır. Ancak uzun vadede etkili olabilecek tamamlayıcı araçlar olarak kabul görebilir; kısa vadeli politika tasarımında araçsal değeri sınırlıdır. Kültürel değişim onlarca yıl gerektiren kademeli bir süreçtir ve acil demografik müdahale için yetersiz kalacaktır.

#### 3.3. Nakdi Destek Reformu

Mevcut yapının problemi ağırlığın yanlış pariteye yerleştirilmiş olmasıdır. Üçüncü ve dördüncü çocuğa verilen 5.000 TL/ay destek, demografik açıdan kritik olan ikinci çocuğa geçiş'ten uzaklaşmaktadır. HWP ayrıştırması, kayıpların %56,6'sının ikinci çocuğa geçiş kırılmasından kaynaklandığını göstermektedir; bu durum destek yapısının parite mantığına göre yeniden düzenlenmesini zorunlu kılmaktadır.

#### 3.4. Göç Yoluyla Demografik Dengeleme

Sürdürülebilir sonuç üretebilmesi için yüksek verimlilikte bir ekonomi, nitelikli işgücüne güçlü talep ve kurumsal entegrasyon kapasitesi gerekmektedir. İşgücü piyasası kendi genç ve kadın nüfusunun önemli bir bölümünü üretim süreçlerine dahil edemezken göç yoluyla nüfus açığını kapatmaya çalışmak demografik sorunu çözmekten ziyade ekonomik ve sosyal sistem üzerindeki baskıyı artırma riski taşımaktadır.

### 4. Demografik Daralmanın Stratejik Sonuçları

Nüfus yapısı devletlerin yalnızca ekonomik performansını değil, doğrudan doğruya stratejik güç üretme kapasitesini belirlemektedir. Demografik dinamikler devletlerin mali yapısını, askeri ve teknolojik kapasitesini, dış politika etkinliğini ve uluslararası sistemdeki konumunu belirleyen yapısal bir değişkendir. Bu çerçevede demografik daralma, izole bir sosyal politika konusu değil; çok boyutlu bir ulusal güç ve güvenlik meselesidir.

**Demografik dönüşümün ilk ve en doğrudan etkisi**, bölgesel güç dengeleri üzerinde ortaya çıkmaktadır. Nüfus büyüklüğü ve yaş yapısı, tarihsel olarak askeri kapasite, üretim hacmi ve mobilizasyon yeteneğinin temel belirleyicileri olmuştur. Düşük doğurganlık ve yaşlanma eğilimi, uzun vadede askerî personel havuzunu daraltmakta ve stratejik esnekliği azaltmaktadır. Buna karşılık genç ve büyüyen nüfusa sahip ülkeler, yalnızca ekonomik değil, aynı zamanda jeopolitik olarak da daha etkili hale gelmektedir. Bu nedenle demografik daralma, ülkeler arası güç dengesini sessiz ama kalıcı biçimde yeniden şekillendiren bir süreçtir.

**İkinci olarak**, demografik yapı stratejik sektörlerde insan kaynağı üretimini doğrudan etkilemektedir. Savunma sanayii, ileri teknoloji üretimi, yapay zekâ ve yüksek katma değerli sektörler, yalnızca finansmanla değil, nitelikli insan kaynağıyla büyüebilmektedir. Çalışma çağındaki nüfusun daralması ve özellikle genç nüfusun azalması, bu alanlarda sürdürülebilir kapasite oluşturmayı zorlaştırmaktadır. Bu durum, teknolojik bağımsızlık ve stratejik özerklik açısından uzun vadeli risk üretmektedir.

**Üçüncü olarak**, demografik daralma ekonomik pazar büyüklüğünü ve iç talep dinamiklerini zayıflatmaktadır. Nüfusun yaşlanması, tüketim kalıplarını değiştirerek ekonomik büyümenin yapısını dönüştürmekte; yatırım ve üretim kararlarını doğrudan etkilemektedir. Büyük ve dinamik iç pazarlar, uluslararası yatırım çekme kapasitesinin ve ekonomik cazibenin temel unsurlarından biridir. Nüfus artışının durması ya da tersine dönmesi, bu avantajı zaman içinde aşındırmaktadır.

**Dördüncü olarak**, nüfus büyüklüğü, uluslararası örgütlerde temsil gücünden bölgesel ittifaklara kadar birçok alanda dolaylı bir etki üretmektedir. Daha büyük ve genç nüfusa sahip ülkeler, uzun vadede daha geniş bir ekonomik ve siyasi etki alanı kurabilmekte; bu da diplomatik manevra alanlarını genişletmektedir. Demografik daralma ise bu etki alanını daraltan bir faktör olarak çalışmaktadır.

**Beşinci ve daha az tartışılan bir boyut ise**, demografik yapının bölgesel norm belirleme kapasitesi üzerindeki etkisidir. Ekonomik büyüklük, nüfus dinamizmi ve toplumsal hareketlilik, ülkelerin yalnızca politika üretmesini değil, aynı zamanda bu politikaları bölgesel ölçekte yaygınlaştırmasını sağlar. Demografik daralma yaşayan ülkelerde ise bu kapasite zamanla zayıflamakta; norm üretme ve yayma gücü yerini daha çok mevcut düzeni koruma refleksine bırakmaktadır.

Bu makro etkiler, kamu maliyesi ve sosyal güvenlik sistemi üzerinden somut bir zemine oturmaktadır. **Türkiye'nin temel kırılganlığı tek başına demografik yapının yaşlanması değil; bu yaşlanmanın düşük işgücüne katılım oranıyla eş zamanlı gerçekleşmesidir.** Yaşlanma, kamu harcamalarını üretken alanlardan transfer ağırlıklı alanlara kaydırmaktadır. Türkiye örneğinde bütçenin yaşa göre dağılımı bu dönüşümün erken işaretlerini vermektedir. Yaşa atanabilir harcamalar içinde 65 yaş üstü nüfusa yönelen payın %58'e ulaşması, henüz görece genç bir nüfus yapısına rağmen mali yapının şimdiden yaşlanma eğilimine girdiğini göstermektedir.

Bu eğilim sosyal güvenlik sistemi üzerinden daha da belirgin hale gelmektedir. **Aktif/pasif oranının 1,591'e gerilemesi**, çalışan nüfusun emekli nüfusu taşıma kapasitesinin zayıfladığını ortaya koymaktadır. Bu durum yalnızca mali bir sorun değil; aynı zamanda kamu kaynaklarının kullanım alanlarını daraltan yapısal bir kısıttır. Sosyal güvenlik açıklarının artması, bütçenin esnekliğini azaltmakta ve savunma, teknoloji, altyapı gibi stratejik alanlara ayrılacak kaynakları sınırlamaktadır.

Bu çerçevede demografik daralma, **üç katmanlı bir stratejik sonuç üretmektedir. Birincisi**, mali alan daralmasıdır; artan transfer yükü ve faiz giderleri kamu maliyesini sıkıştırmaktadır.

**İkincisi**, üretim ve teknoloji kapasitesi zayıflamasıdır; daralan ve yaşlanan işgücü, yüksek katma değerli üretimi sınırlamaktadır. **Üçüncüsü ise**, stratejik etki alanı daralmasıdır; hem bölgesel güç dengesi hem de diplomatik ve normatif kapasite bu süreçten doğrudan etkilenmektedir.

Demografik dönüşüm yavaş ilerler ancak geri döndürülmesi zordur. Bu nedenle politika müdahalesinin zamanlaması belirleyicidir. Türkiye açısından mevcut göstergeler, demografik daralmanın henüz erken aşamasında olduğunu ancak mali ve yapısal etkilerin şimdiden ortaya çıkmaya başladığını göstermektedir. Bu durum, müdahale penceresinin hâlâ açık olduğunu ancak hızla daraldığını ifade etmektedir.

Sonuç olarak, demografik daralma Türkiye açısından yalnızca nüfus politikası değil; bölgesel güç dengesi, ekonomik kapasite, teknolojik yetkinlik ve uluslararası etki alanı ile doğrudan bağlantılı bir stratejik meseledir. Bu nedenle demografik politika, sosyal güvenlik, işgücü piyasası ve aile politikalarının birlikte ele alındığı bütüncül bir çerçevede yeniden kurgulanmalıdır. Literatürün açık biçimde gösterdiği üzere, demografi politika seçeneklerini sınırlayan bir üst çerçevedir. Bu sınırlar daralmadan önce harekete geçilmesi, Türkiye'nin uzun vadeli stratejik kapasitesinin korunması açısından kritik önem taşımaktadır.

## 5. Önerilen Güvence Çerçevesi: Üç Eksenli Bir Mimari ve Güvenli Başlangıç Programı

Aşağıda sunulan güvence çerçevesi demografik krizin çözümünü üç birbirini tamamlayan politika eksenine üzerine inşa etmektedir. Bu çerçeve bir teşvik paketi değil; çocuk sahibi olmanın ürettiği riskleri kamusal araçlarla absorbe ederek demografik ve aktüeryal riskleri birlikte yöneten kurumsal bir güvence mimarisidir.

### 5.1. Teorik Zemin: Kurumsal Uyumsuzluk ve Ters-J Dinamiği

Billari ve Myrskylä'nın (2009) geliştirdiği Ters-J hipotezi, kalkınma düzeyi ile doğurganlık arasındaki ilişkinin doğrusal olmadığını ortaya koymaktadır: belirli bir gelir eşliğine kadar artan refah doğurganlığı baskılamakta, kurumsal destek mekanizmaları güçlendiğinde bu ilişki tersine dönmektedir.

Türkiye'nin mevcut konumu, bu ilişkinin en kırılgan olduğu "orta istihdam — zayıf kurumsal destek" bandına karşılık gelmektedir. Kadın istihdamı artış eğilimi gösterirken (2014'te ~%33'ten 2024'te ~%42'ye), bakım altyapısı ve iş-aile uyum mekanizmaları aynı hızda gelişmemiştir.

Türkiye'ye özgü kritik paradoks: doğurganlık düşerken kadın istihdamı otomatik olarak artmamaktadır. Bu tek yönlü sıkışma, politika müdahalesinin hem istihdam hem doğurganlık eksenini eş zamanlı ele alması gerektiğini ortaya koymaktadır.

Özgören, Ergöçmen ve Tansel'in (2018) bulguları, kamu sektöründe çalışan kadınların ikinci doğuma geçiş olasılığının özel sektördekilere kıyasla anlamlı biçimde daha yüksek olduğunu göstermektedir. Bu bulgu, istihdam güvencesinin kamusal olarak güçlendirilmesinin ikinci çocuk kararını destekleyeceğine dair güçlü bir ampirik zemin sunmaktadır — ve HWP ayrıştırmasının 1→2 geçişi üzerindeki vurgusuyla doğrudan örtüşmektedir.

Nal ve Gül Yücel'in (2025) kohort-bileşenler projeksiyonu, bu teorik çerçeveye kritik bir mali boyut eklemektedir. Çalışma, işgücüne katılım artışının SGK Hazine katkı oranının büyüme hızını yavaşlatabileceğini ancak durduramayacağını; doğurganlık ikame düzeyine çıksa bile bu sonucun geçerliliğini koruduğunu göstermektedir. Güvenli Başlangıç Programı'nın teorik üstünlüğü tam bu noktada belirginleşmektedir: program, Nal ve Gül Yücel'in modelinde ayrı senaryolarda ve her biri yetersiz bulunan iki kanalı — kadın istihdamı artışı üzerinden kısa vadeli kapsama oranı katkısı ile destekli doğurganlık artışı üzerinden uzun vadeli aktif nüfus

katkısı — aynı kurumsal mekanizma üzerinden eş zamanlı harekete geçirmeyi hedeflemektedir. Bu çerçevede Güvenli Başlangıç, salt bir doğurganlık teşvik aracı ya da salt bir istihdam politikası değil; Türkiye'nin kamu emeklilik sisteminin orta vadeli mali sürdürülebilirliğine de doğrudan katkı sunan bütünleşik bir güvence mimarisidir.

## 5.2. Güvenli Başlangıç Programı: İstihdam Güvencesi

Programın temel stratejisi, doğum sonrası dönemde ortaya çıkan gelir, istihdam ve bakım risklerinin bir bölümünü kamusal mekanizmalar aracılığıyla üstlenerek, genç aileler için fiilî bir güvence zemini oluşturmaktır. Bu kapsamda program, iş güvencesi, bakım desteği ve mesleki uyum modüllerini bütünleşik biçimde sunarak, çocuk sahibi olmanın kariyer ve gelir üzerindeki olumsuz etkilerini azaltmayı hedeflemektedir. Pilot uygulama ve düzenli izleme yoluyla öğrenen bir politika modeli benimsenmekte; elde edilen sonuçlara göre kapsam ve araçların kademeli olarak uyarlanması öngörülmektedir.

Güvenli Başlangıç Programı, doğurganlık davranışının parite geçişleri üzerinden şekillendiği gerçeğinden hareketle, iki aşamalı ve farklılaştırılmış bir destek yapısı üzerine kurgulanmıştır. Program kapsamındaki yararlanıcılara, doğumdan sonra en geç 18. ayda kayıtlı bir işe geçiş imkânı ve 2 yıl süreyle iş garantisi sunulur.

Birinci Modül (İlk Çocuk Destek Paketi), 23–27 yaş aralığında ilk çocuğunu dünyaya getiren kadınları kapsamaktadır. Bu modülün temel amacı, eğitim ve kariyer belirsizliği nedeniyle ilk doğumun gereksiz biçimde ertelenmesini önlemek ve doğum sonrası dönemde istihdamdan kopuş riskini azaltmaktır.

İkinci Modül (İkinci Çocuk Destek Paketi), ilk doğumdan sonra 24–36 ay içerisinde ve annenin yaşı 28–30 arasında iken ikinci çocuğunu dünyaya getiren kadınları kapsamaktadır. Bu modülün temel amacı, birinci ve ikinci çocuk arasındaki geçişte ortaya çıkan gelir, bakım ve mesleki uyum risklerini azaltarak, ikinci çocuk kararının sürdürülebilir biçimde alınmasını desteklemektir.

## 5.3. Güvenli Başlangıç Programı: Bakım Altyapısının Kurumsal Yeniden İnşası

Bakım altyapısı kurulmadan istihdam artışı sürdürülemez. Projeksiyon verileri S2 senaryosunun 2030'a kadar müdahalesiz senaryoya karşılık +0,334 puanlık TDH kazanımı sağlayabileceğini göstermektedir.

- Kamu kreşi altyapısı: 12–36 ay yaş grubuna odaklanan, kamu tarafından işletilen ve kalite standartları güvence altında tutulan kreş altyapısının geliştirilmesi.
- Öncelikli kontenjan: İkinci çocuğu olan ailelere kamu ve özel kreşlerde öncelikli ve sübvansiyonlu kontenjan hakkı tanınması.
- İstihdam-bakım entegrasyonu: İstihdam garantisinin bir bölümünün kamu kreşi altyapısına yönlendirilmesi.
- Yarı zamanlı geçiş desteği: İkinci çocuk doğumunda ebeveynlerden birinin yarı zamanlı çalışmaya geçişinde oluşan ücret ve prim farkının devlet tarafından sübvansiyon edilmesi.

## 5.4. Devlet Okullarının Niteliğinin Güçlendirilmesi

Becker'in (1960) nicelik–nitelik ödünleşimi çerçevesinde, eğitim maliyetleri arttıkça aileler daha az çocuk sahibi olmayı tercih etmektedir. Türkiye'de özel okul okullaşma oranının 2002'deki %2'den 2024'te %9,1'e yükselmesi (öğrenci bazında), eğitim harcamalarının aile bütçesi üzerindeki baskısının derinleştiğini göstermektedir.

- Kalite güvencesi: Standart bazlı performans izleme ve şeffaf kamuoyu paylaşımı.

- Öğretmen niteliği: Mesleki gelişim programları ve performansa dayalı kariyer basamakları.
- Okul bazlı destek: Etüt, rehberlik ve sosyal-duygusal öğrenme programlarıyla dersane ihtiyacının azaltılması.
- Altyapı modernizasyonu: Devlet okulu fiziksel ve dijital altyapısının özel okulla kıyaslanabilir düzeye taşınması.

## 5.5. Nakdi Destek Yapısının Parite Mantığına Göre Yeniden Düzenlenmesi

Tablo. Mevcut Nakdi Destek Yapısı ve Önerilen Parite Odaklı Revizyon Not: TL miktarları enflasyon endekslemesine tabi tutulmalıdır.

Parite	Mevcut Düzenleme (2025)	Önerilen Yaklaşım
1. Çocuk	Tek seferlik 5.000 TL	Korunabilir; aynı destekle güçlendirilebilir. Yıllık enflasyon oranında ya da asgari ücrete yapılan zam oranında güncellenebilir.
2. Çocuk (Kritik Eşik )	60 ay / 1.500 TL/ay	<b>En yüksek destek bu pariteye kaydırılmalı (≥5.000 TL/ay); hizmet entegrasyonu ile birlikte sunulmalıdır. Yıllık enflasyon oranında ya da asgari ücrete yapılan zam oranında güncellenebilir.</b>
3. Çocuk	60 ay / 5.000 TL/ay	Sürdürülebilir; kademeli azaltma değerlendirilebilir (~3.000 TL/ay)
4. ve üzeri	Ek destek	Sosyal yardım olarak ayrıştırılmalı; demografik teşvik bütçesine dahil edilmemeli

### Fransa Deneyimi: Bakım Kamusallaştırmasının Demografik Sonuçları ve Sınırları

Fransa, çocuk bakımını kamu altyapısına devreden ve bunu istihdam politikasıyla entegre eden en kapsamlı örneği sunmaktadır. Bu yapı kadın istihdamı ile doğurganlığı eş zamanlı desteklemiştir; TDH 2010'da 2,03'e ulaşmıştır. Araştırmacılar bu başarıyı büyük ölçüde aile politikasına ayrılan kaynakların tutarlılığına — GSYİH'nın yaklaşık yüzde dördü — ve istihdam, bakım ile nakdi destek mekanizmalarının bütüncül biçimde sunulmasına bağlamaktadır.

Bununla birlikte Fransa deneyimi artık yalnızca bir başarı anlatısı olarak okunamaz. INED araştırmacılarının (Breton, Florian ve Tomkinson, 2025) güncel çalışması, TDH'nin 2024'te 1,62'ye gerilediğini — Birinci Dünya Savaşı'nın sonundan bu yana en düşük düzey — ve 2011–2021 arasında çocuksuzluğun tüm yaş ve eğitim gruplarında arttığını ortaya koymaktadır. Geçici istihdamdaki kadınlarda çocuksuzluk kalıcı istihdamdakilere kıyasla belirgin biçimde yüksek seyretmektedir. Araştırmacılar bu gerilemenin artık yalnızca erteleme etkisiyle açıklanamayacağını; ilk doğumlardaki yaşın sürekli yükselmesi ve yüksek parite geçişlerindeki azalmanın gerçek bir kuantum kaybına işaret ettiğini vurgulamaktadır.

### Türkiye için çift yönlü bir ders:

Birincisi, mekanizma işler. Bakım kamusallaştırması ve istihdam-doğurganlık entegrasyonu, doğru tasarlandığında onlarca yıl boyunca ölçülebilir demografik kazanım üretebilmektedir.

İkincisi, altyapı yeterli olmayabilir. Kapsamlı politikalara sahip Fransa bile 2015 sonrasında konut maliyetleri, eğitim harcamalarındaki statü baskısı ve istihdam güvencesizliği gibi mekanizmaların

devreye girmesiyle bu eğriden kurtulamamıştır. Türkiye söz konusu bu baskılarla, altyapıyı henüz kurmadan yüzleşmektedir.

Burada belirleyici fark şudur: Türkiye'de kırılma Fransa'dan farklı bir parite kanalında gerçekleşmektedir. Fransa'da sorun giderek artan çocuksuzluk ve üçüncü çocuk geçişinin zayıflamasıyken, Türkiye'de birinci çocuk kararı hâlâ neredeyse evrenseldir; asıl kırılma birinci çocuktan ikinciye geçişte — 2013–2024 döneminde tek başına toplam TDH kaybının yüzde 56,6'sını oluşturan bu eşikte — yoğunlaşmaktadır. Farklı parite kanalı, farklı politika önceliğine işaret etmektedir: Türkiye için müdahalenin odağı çocuksuzlukla mücadele değil, birinci çocuğa sahip ailelerin ikinci kararını destekleyen güvence ve bakım mimarisinin inşasıdır.

## 5.6. Aile Politikası Harcamaları: OECD Karşılaştırması ve S3 Senaryosu

Türkiye, OECD tanımıyla kamu aile harcamalarında GSYH'nin %0,45'i ile OECD'nin en düşük ülkelerden birisidir. OECD ortalaması %2,31, Fransa ise %2,63'tür. Bu fark salt bir kaynak sorununu değil, yapısal bir önceliklendirme açığını yansıtmaktadır: 0–3 yaş kreş kapsama oranı %5'in altında kalmakta, 3-5 yaş grubunda okullaşma oranı %54 düzeyinde seyretmekte, pariteye duyarlı nakdi destek mekanizmaları ise sistematik bir mimariden yoksundur.

2026 bütçesi ve GSYH tahmini (~77,3 trilyon TL) üzerinden yapılan hesaplamada, OECD ortalamasına ulaşmak için gereken ek kaynak ~1.440 Mr TL'dir; bu tutar bütçenin %7,6'sına karşılık gelmektedir. Söz konusu kaynak altı kalem üzerinden dağıtılabilir: evrensel kreş ve 0–3 yaş bakım altyapısı (370 Mr TL), pariteye duyarlı güvence zinciri — evlilik, birinci ve ikinci çocuk desteği — (320 Mr TL), çalışan anne istihdamı güvencesi (260 Mr TL), okul öncesi kapsama artışı (180 Mr TL), devlet okulu kalitesi ve uzatılmış gün düzenlemesi (220 Mr TL) ve vergi teşvikleri (90 Mr TL).

Bu yapı, S3 senaryosunu (kapsamlı politika: bakım altyapısı + okul kalitesi + nakdi destek) gerçek bütçe kaynaklarıyla karşılamaktadır. HWP modelinde S3, 1→2 çocuk geçiş oranı üzerinde yıllık ortalama +0,035 iyileşme sağlayan üç eş zamanlı müdahaleyi temsil etmektedir. Mevcut S0 (müdahalesiz) senaryosunda TDH 2027'de "en düşük doğurganlık" eşiğini (1,30) aşmaktadır; S3 altında bu eşik 2030 ufku boyunca aşılmamakta, TDH 2030'da 1,61'e yükselmekte ve 2060'a kadar ~1,70 bandında seyretmektedir.

SGK boyutunda S3 paketinin etkisi iki kanaldan gerçekleşir. Kısa vadede kreş ve çalışan anne güvencesi kadın işgücüne katılımını artırır; 10 yılda kümülatif ~3 milyon ek kayıtlı sigortalı ve yıllık +150–200 Mr TL prim geliri oluşur. Uzun vadede S3'ün doğurganlık katkısı demografik kuşak döngüsüyle devreye girerek SGK aktif/pasif oranını S0'ın 0,22–0,33 puan üzerinde tutar; S0 senaryosunda 2055 civarında kritik 1,0 eşiği aşılmaktadır. Brüt yıllık maliyetten prim ve vergi geri dönüşü düşüldüğünde net yük 2030 itibarıyla ~1.158-1.238 Mr TL bandına gerilemektedir.

Bu paket demografik krizi çözmez; ancak düşüşün hızını yavaşlatır, işgücü kanalından kısa vadeli SGK katkısı sağlar ve ayırıştırmanın işaret ettiği müdahale penceresini — birinci-ikinci çocuk geçiş kararını belirleyen yapısal engeller ortadan kalkmadan — açık tutar. Müdahaleyi ertelemek maliyeti düşürmemekte, yalnızca koşulları ağırlaştırmaktadır.

## 6. Aktüeryal Sürdürülebilirlik ve İstihdam Tamponunun Mali Mantiği

Önerilen güvence çerçevesi yalnızca bir kamu harcama kalemi olarak değil, uzun vadeli aktüeryal kazanım üretecek stratejik bir yatırım olarak değerlendirilmelidir. Projeksiyon

senaryoları bu gerekçeyi sayısal olarak desteklemektedir: S0'da 2030 TDH'si 1,142 iken S3 paketinin devreye girmesiyle 1,613'e ulaşmaktadır. Bu +0,471 puanlık fark, uzun vadede aktif sigortalı tabanını, prim gelirlerini ve kamu maliyesi dengesini doğrudan etkileyen bir değişkendir.

- **Kısa vadeli prim ve vergi etkisi:** Bakım yükü nedeniyle sistem dışında kalan sosyal rezervin işgücüne dahil edilmesi, prim gelirlerini ve vergi tabanını genişletmektedir.
- **Orta vadeli aktif/pasif dengesi:** 1→2 geçişindeki tıkanmanın çözülmesi, uzun vadede aktif sigortalı sayısını ve genç nüfus tabanını büyötmektedir.
- **Uzun vadeli fırsat maliyeti:** S0 senaryosundaki demografik çöküşün ürettiği kayıplar — emeklilik sistemi açığı, sağlık harcamaları artışı, büyüme kaybı — bugün yapılacak yatırımın fırsat maliyetini katbekat aşmaktadır.

Önerilen modelin aktüeryal değerlendirmesi için SGK'nın idari kayıtlarına dayalı mikro düzey analizler kritik önemdedir: (i) doğum sonrası istihdama dönüş süreleri ve prim günü sürekliliği; (ii) ikinci çocuk geçiş kararı ile istihdam statüsü arasındaki ilişki; (iii) bakım altyapısı sunumunun 1→2 geçiş olasılığı üzerindeki ortalama etkisi.

## Sonuç ve Öneriler

Türkiye'nin demografik meselesi, düşen doğum sayılarından ibaret değildir. Bu mesele; kadın istihdamı, bakım rejimi, gelir güvencesi ve yaşam döngüsü riskleri arasındaki yapısal uyumsuzluğun bir sonucudur. HWP ayrıştırması bu uyumsuzluğun ağırlık merkezini sayısal olarak belirlemiştir: 2013–2024 TDH kaybının (–0,626) %65,2'si parite geçiş davranışından, bunun %56,6'sı tek başına 1→2 geçiş kırılmasından kaynaklanmaktadır.

Projeksiyon senaryoları sorunun aciliyetini somutlaştırmaktadır: müdahalesiz senaryo 2027–2028'de lowest-low eşliğini aşmayı öngörmektedir. Buna karşılık Bakım altyapısı ve istihdam güvencesi müdahalesi bu kırılmayı önleyebilmekte ve 2030'da +0,334 puanlık TDH kazanımı sağlayabilmektedir. Bu, politika müdahalesinin hem ölçülebilir hem de ulaşılabilir olduğunun kanıtıdır.

Türkiye'nin müdahale penceresi kapanmadan, öncelik alanlarından başlayarak hızla hareket geçmesi gerekmektedir.

Önerilen güvence mimarisinin sürdürülebilirliği, finansman mekanizmasının bütçe konjonktüründen ve siyasi çevrim baskısından bağımsızlaştırılmasına bağlıdır. Türkiye'nin kamu aile harcaması GSYH'nin %0,45'i ile OECD ortalamasının (%2,31) beşte birinin altında kalmaktadır; bütçenin zorunlu giderlere kilitlemiş yapısı bu açığın mevcut bütçe mimarisi içinde kapanmasını fiilen imkânsız kılmaktadır. Bu nedenle, Savunma Sanayii Fonu modelinin bütçesel bağımsızlığını Demografik İzleme Kurulu'nun izleme ve uyarlama kapasitesiyle birleştiren, ayrı bir kanunla özel bütçeli kuruluş statüsünde kurulacak bir Demografik Güvenlik ve Aile Fonu (DGAF) oluşturulmalıdır. Fon, S3 kapsamlı politika paketinin gerektirdiği kaynakları en az beş yıllık taahhüt ufkuyula tahsis edecek; kanunla ayrıştırılmış gelir akışları, uluslararası kalkınma finansmanı ve politikanın ürettiği SGK prim geri dönüşlerinin fona yeniden aktarılmasına dayanan demografik temettü mekanizmasıyla beslenecektir. PPR<sub>1</sub> başta olmak üzere demografik göstergelerin hedeften sapması durumunda tahsis revizyonu otomatik devreye girecek; bu yapı kaynakların demografik etki üretmeyen kalemlere kaymasını önleyerek politika öğrenmesini kurumsal hâle getirecektir. Savunma kapasitesi için kurulan finansman mekanizmasının demografik kapasite için de kurulması, tutarlı bir stratejik önceliklendirme tercihidir.

## Öncelik Alanları

- **Güvenli Başlangıç Programının gündeme alınması.** İlgili kurumların Cumhurbaşkanı Yardımcısı başkanlığında bir araya gelerek programın detayları ve uygulaması hakkında çalışmalar yapması.
- **İkinci çocuk eşiğinin odağa alınması:** Nakdi desteklerin ve kurumsal mekanizmaların parite mantığına göre yeniden yapılandırılması; 2. çocuk desteğinin  $\geq 5.000$  TL/ay'a yükseltilmesi.
- **Bakım altyapısının kurumsallaşması:** 12–36 ay yaş grubuna yönelik erişilebilir kreş hizmetinin yaygınlaştırılması
- **İstihdam güvencesinin güçlendirilmesi:** Doğum sonrası kariyer sürekliliğini merkeze alan mekanizmaların hayata geçirilmesi.
- **Devlet okullarının tercih edilebilirliğinin artırılması:** Çocuk yetiştirmenin fırsat maliyetinin azaltılması; özel okul talebini geriletecek kalite güvencesi oluşturulması.
- **Konut baskısının izlenmesi:** TCMB KFE-TDH ilişkisinin demografik gözetim sistemine eklenmesi; konut politikasının demografik bütçeye dahil edilmesi.
- **Evlilik örüntüsündeki bozulmanın izlenmesi:** Türkiye'de evlilik örüntüsünde asimetrik bir kırılma görülmektedir. Bu asimetri, Türkiye'de evlilik ertelemesinin iki taraflı ancak farklı zamanlamalara sahip bir süreçtir: Kadınlar ertelemeyi erken yaşlarda gerçekleştirirken, erkeklerde bu gecikme orta ve ileri yaş gruplarına taşınmakta ve kalıcılaşma riski göstermektedir.
- **Demografik erken uyarı ve politika entegrasyon sistemi:** Türkiye'nin demografik sorunu veri yokluğu değil, veri kullanamama sorunudur. Kurumlar arası veri entegrasyonuna dayalı, doğurganlık, evlilik, istihdam ve bakım göstergelerini gerçek zamanlı/sistemik izleyen ve politika tasarımına doğrudan girdi sağlayan ve yalnızca veri üretmekle sınırlı kalmayıp, politika etkilerini ölçen ve karar alıcıya düzenli geri bildirim sunan bir erken uyarı mekanizması olarak çalışacak Cumhurbaşkanlığı Strateji ve Bütçe Başkanlığı koordinasyonunda, ilgili bakanlık temsilcileri ve HÜNEE'den oluşan bir Demografik İzleme Kurulu'nun kurulması. Bu kurulun yalnızca danışma değil, operasyonel ve raporlama yetkisine sahip olması ve Nüfus Politikaları Kurulu'nun teknik sekretaryasını üstlenmesi. SGK mikro verisi başta olmak üzere gereken bütün verilerin bu sisteme entegre edilmesi. Politika parametrelerinin ampirik analizlerle düzenli güncellenmesi; S2/S3 senaryolarının aktüeryal maliyet-fayda çerçevesine dönüştürülmesi.
- **Stratejik Demografi Belgesi:** Demografik İzleme Kurulu tarafından 2028 yılı sonuna kadar, 2040–2060 dönemini kapsayan, işgücü arzı, sosyal güvenlik dengesi, savunma ve güvenlik personel tabanı ile bölgesel stratejik kapasite projeksiyonlarını demografik değişkenlerle ilişkilendiren bir Stratejik Demografi Belgesi hazırlanmalıdır. Bu belge, yalnızca nüfus tahmini değil; demografik riskleri devlet kapasitesi planlamasına entegre eden, politika seçeneklerini ve maliyetlerini somutlaştıran, periyodik olarak güncellenen yaşayan bir strateji belgesi olarak tasarlanmalıdır.

## Orta ve Uzun Vadeli Yapısal Dönüşüm Alanları (Tamamlayıcı Politika Katmanı)

Türkiye’de doğurganlık davranışı, kısa ve orta vadede ekonomik riskler, bakım altyapısı ve istihdam güvencesi gibi somut belirleyiciler üzerinden şekillenmektedir. Bununla birlikte, doğurganlık rejiminin uzun dönemli seyri, daha derin ve yavaş değişen yapısal unsurlar tarafından belirlenmektedir. Bu çerçevede kültürel değerler, psikososyal kodlar, kentleşme modeli ve aile yapısına ilişkin normlar, doğrudan ve hızlı politika etkisi üretmeyen; ancak uzun vadede davranış kalıplarını şekillendiren alanlar olarak değerlendirilmelidir.

**Kültürel Değerler ve Aile Kurumu:** Aile kurma, evlilik ve çocuk sahibi olma davranışı, yalnızca bireysel tercihlerin değil, toplumsal değerlerin ve milli kültürün bir yansımasıdır. Ailenin merkezi konumu, neslin devamı ve kuşaklar arası dayanışma gibi değerler, tarihsel olarak doğurganlık davranışını destekleyen temel unsurlar olmuştur. Ancak modern yaşamın getirdiği bireyselleşme, belirsizlik algısı ve gelecek kaygısı, bu değerlerle davranış arasındaki bağı zayıflatmaktadır. Yeni yetişen nesillerin küresel kimlik bunalımlarından uzakta, sorumluluk ve milli şuur sahibi, sağlam kişiliklere sahip şekilde yetiştirilmeleri temel hedef olmalıdır. Uzun vadede aile kurumunu güçlendiren, evlilik ve çocuk sahibi olmayı toplumsal olarak destekleyen ve güven duygusunu pekiştiren milli ve manevi değerlerin korunması ve yeniden üretilmesi önem taşımaktadır. Aile bağlarını güçlendiren, kuşaklar arası dayanışmayı destekleyen ve bakım sorumluluğunun paylaşılmasını kolaylaştıran sosyal yapıların korunması ve desteklenmesi, doğurganlık davranışı açısından uzun vadeli bir önem taşımaktadır.

**Kentleşme Modeli, Üretim Yapısı ve Mekânsal Dönüşüm:** Türkiye’de kentleşme süreci, yalnızca nüfusun kentlere taşınması değil; aynı zamanda üretim biçimlerinin köklü biçimde değişmesi ve kırsal yaşamın çözülmesi anlamına gelmiştir. Tarım ve hayvancılığa dayalı üretim yapısının zayıflaması, aile temelli üretim ilişkilerinin çözülmesi ve kırsal nüfusun hızla boşalması, toplumsal yapıyı doğrudan etkilemiştir. Bu süreç, dengeli ve çok merkezli bir yerleşim yapısından ziyade, yüksek yoğunluklu metropolleşme biçiminde gerçekleşmiş; konut maliyetleri, ulaşım süreleri ve bakım hizmetlerine erişim üzerinde baskı oluşturmuştur. Bu yapı, aile yaşamını zorlaştıran ve çocuk sahibi olmayı özellikle ikinci çocuk düzeyinde sınırlayan bir etki üretmektedir. Uzun vadede üretim, yerleşim ve yaşam alanlarının daha dengeli biçimde dağıldığı, aile yaşamını destekleyen bir mekânsal organizasyonun geliştirilmesi önem taşımaktadır.

**Psikososyal Kodlar, Sorumluluk ve Yetişkinliğe Geçiş:** Doğurganlık davranışı yalnızca ekonomik koşullar ve toplumsal değerlerle değil, bireylerin sorumluluk alma kapasitesi, öz yeterlilik algısı, yılmazlık (direnc) ve bağımsız bir yaşam kurabilme becerileriyle de yakından ilişkilidir. Son dönemde özellikle genç kuşaklarda yetişkinliğe geçişin geciktiği; düzenli bir hayat kurma, kendi ayakları üzerinde durma, ev kurma ve evlenme davranışlarının ertelendiği gözlenmektedir. Bu durum, çocuk sahibi olma kararını doğrudan ötelemektedir.

Bu dönüşümün arka planında yalnızca ekonomik koşullar değil, çocukluk ve ergenlik deneyimindeki değişim ile ebeveynlik yaklaşımlarındaki değişim de yer almaktadır. Daha önceki kuşaklarda yaygın olan oyun temelli, fiziksel etkileşime dayalı ve sorumluluk içeren çocukluk deneyimi yerini giderek daha fazla ekran temelli, bireyselleşmiş ve görece düşük riskli bir deneyime bırakılmaktadır. Bu değişim, bireylerin risk alma, sorumluluk üstlenme ve bağımsız hareket etme becerilerini dolaylı olarak etkilemekte; yetişkinliğe geçiş sürecinin daha temkinli ve daha gecikmeli yaşanmasına zemin hazırlamaktadır.

Kent yaşamında artan rekabet, maliyet baskısı ve zaman kısıtı da bu eğilimi güçlendirmekte; bireylerin riskten kaçınma eğilimini artırarak sorumluluk üstlenme eşiğini yükseltmektedir. Buna paralel olarak, Batı ülkelerinde de gözlenen biçimde, gençlerin ebeveynleriyle daha uzun süre birlikte yaşaması ve bağımsız hane kurma sürecinin gecikmesi yaygınlaşmaktadır. Bu

örüntü, ekonomik ve mekânsal koşullar ile psikososyal dönüşümün birlikte işlediğine işaret etmektedir.

Bu çerçevede, bireylerin erken yaşlardan itibaren sorumluluk alma, öz güven geliştirme, planlama ve sebat etme becerilerini güçlendiren; fiziksel etkileşimi, sosyal deneyimi ve gerçek hayatla temas kurmayı destekleyen bir gelişim ortamının teşvik edilmesi önem taşımaktadır. Eğitim, gençlik ve sosyal politika alanlarının birlikte ele alındığı bu tür bir yaklaşım, evlilik ve aile kurma kararlarının daha erken ve daha istikrarlı biçimde alınmasını destekleyen tamamlayıcı bir unsur olarak değerlendirilmelidir.

*Demografik kriz kültürel olduğu kadar kurumsal bir krizdir. Çözüm ancak kurumsal düzeyde üretilebilir. Genç ailelerin çocuk sahibi olmayı cesur ama irrasyonel bir karar olmaktan, öngörülebilir bir yaşam tercihi hâline getirmesi, ancak riskin bireyden topluma transfer edildiği sağlam bir güvence mimarisinin inşasıyla mümkündür.*

## Kaynakça

- Becker, G. S., & Lewis, H. G. (1973). On the interaction between the quantity and quality of children. *Journal of Political Economy*, 81(2), S279–S288.
- Bergsvik, J., Fauske, A., & Hart, R. K. (2021). Can policies stall the fertility fall? A systematic review of the (quasi-)experimental literature. *Population and Development Review*, 47(4), 913–964.
- Billari, F. C., & Myrskylä, M. (2009). Advances in development reverse fertility declines. *Nature*, 460(7256), 741–743.
- Bongaarts, J., & Sobotka, T. (2012). A demographic explanation for the recent rise in European fertility. *Population and Development Review*, 38(1), 83–120.
- Breton, D., Florian, S., & Tomkinson, J. (2025). More than 10 years of declining French fertility in the European context of low fertility: What recent census microdata tells us. Extended abstract, International Population Conference 2025.
- De la Croix, D., & Doepke, M. (2009). To segregate or to integrate: Education politics and democracy. *Review of Economic Studies*, 76(2), 597–628.
- Dettling, L. J., & Kearney, M. S. (2014). House prices and birth rates: The impact of the real estate market on the decision to have a baby. *Journal of Public Economics*, 110, 82–100.
- Goldin, C. (2021). *Career and family: Women's century-long journey toward equity*. Princeton University Press.
- Habbema, J. D. F., Eijkemans, M. J. C., Leridon, H., & te Velde, E. R. (2015). Realizing a desired family size: when should couples start? *Human Reproduction*, 30(9), 2215–2221.
- Hacettepe Üniversitesi Nüfus Etütleri Enstitüsü. (2009). *Türkiye Nüfus ve Sağlık Araştırması, 2008*. Ankara: HÜNEE.
- Hacettepe Üniversitesi Nüfus Etütleri Enstitüsü. (2019). *2018 Türkiye Nüfus ve Sağlık Araştırması*. Ankara: HÜNEE.
- Horiuchi, S., Wilmoth, J. R., & Pletcher, S. D. (2008). A decomposition method based on a model of continuous change. *Demography*, 45(4), 787–801.
- Jakobsen, K. M., Jørgensen, T. H., & Low, H. (2025). *Fertility and family labor supply* (Working Paper No. 2025-26). Federal Reserve Bank of Chicago.
- Kohler, H.-P., Billari, F. C., & Ortega, J. A. (2002). The emergence of lowest-low fertility in Europe during the 1990s. *Population and Development Review*, 28(4), 641–680.
- Lutz, W., Skirbekk, V., & Testa, M. R. (2006). The low-fertility trap hypothesis. *Vienna Yearbook of Population Research*, 4, 167–192.
- Milligan, K. (2005). Subsidizing the stork: New evidence on tax incentives and fertility. *Review of Economics and Statistics*, 87(3), 539–555.
- Myrskylä, M. (2024). Revisiting the J-shape: Human development and fertility in the United States. *Demographic Research*, 50, 1–34.

Nal, M. ve Gül Yücel, K. (2025). Türkiye'de Yaşlanan Nüfus ve Kamu Emeklilik Sisteminde Artan Mali Zorluklar: Kapsama Oranında Artış Bir Çıkış Yolu Olabilir mi? *Maliye Dergisi*, 188, 103–131.

Özgören, A. A., Ergöçmen, B. A., & Tansel, A. (2018). Birth and employment transitions of women in Turkey: The emergence of role incompatibility. *Demographic Research*, 39(46), 1241–1290.

Özgören, A. A., & Türkyılmaz, A. S. (2023). Türkiye'de parite dağılımı ve doğurganlık eğilimleri. [Kaynak çalışma, HÜNEE].

Sezgin, M. E. (2025, Aralık). Pariteye duyarlı politika tasarımı: Türkiye özelinde ikinci çocuk eşiği üzerine bir değerlendirme. *Toplum Çalışmaları Enstitüsü*.

Sezgin, M. E. (2026, Mart). Demografik krizi bakım ve istihdam ekseninde yeniden düşünmek: Türkiye için bir güvence çerçevesi. *Toplum Çalışmaları Enstitüsü Araştırma Notu*.

Sezgin, M. E. (2026, Nisan). Türkiye'de Toplam Doğurganlık Düşüşünün Anatomisi: 2013–2024 Dönemi Üzerine Bir Ayrıştırma Analizi. *Toplum Çalışmaları Enstitüsü Araştırma Notu*.

Slonimczyk, F., & Yurko, A. (2014). Assessing the impact of the maternity capital policy in Russia. *Labour Economics*, 30, 265–281.

TCMB. (2025). Konut Fiyat Endeksi (TP.KFE.TR). Türkiye Cumhuriyet Merkez Bankası Elektronik Veri Dağıtım Sistemi.

TESEV. (2025). İşgücü piyasasının cinsiyetçi yapısı, geleceğin işleri ve kadınların önündeki engeller. İstanbul: TESEV Yayınları.

Torun Alaca, D. (2022). Essays on the components of demographic change in Turkey: An application of decomposition methods. Doktora Tezi, Hacettepe Üniversitesi Nüfus Etütleri Enstitüsü, Ankara.

TÜİK. (2024). Doğum İstatistikleri Veritabanı. Ankara: TÜİK.

TÜİK. (2024). İşgücü İstatistikleri. Ankara: TÜİK.

TÜİK. (2024). Yaşa Özel Doğurganlık Hızları (2001–2024). Ankara: TÜİK.

TÜİK. (2025). Hanehalkı Bütçe Araştırması 2024. Ankara: TÜİK.

TÜİK & CEİD. (2024). Toplumsal Cinsiyet Eşitliği İzleme Raporu 2023–2024. Ankara.